

Замовник: Виконавчий комітет Смідинської сільської ради

## Звіт про стратегічну екологічну оцінку

**Внесення змін до «Детальний план території для будівництва  
та обслуговування виробничо-складських будівель  
в с. Смідин по вул. Миру, 47  
Ковельського району Волинської області»**

Директор



Шнит Л.Ф.

Головний архітектор проекту  
(кваліфікаційний сертифікат Серія АА  
№003995 від 28 грудня 2017 року)



Гривнак Л.В.

## ЗМІСТ

Позначення	Найменування	Примітка
	Титульний аркуш	стор. 1
ЗМ	Зміст	стор. 2
ВС	Вступ	стор. 3
	1. Зміст та основні цілі документа державного планування	стор. 5
	2. Характеристика поточного стану довкілля, у тому числі здоров'я населення на основі адміністративних даних, статистичної інформації та результатів досліджень	стор. 12
	3. Характеристика стану довкілля, умов життєдіяльності населення та стану його здоров'я на територіях, які ймовірно зазнають впливу	стор. 28
	4. Екологічні проблеми, у тому числі ризику впливу на здоров'я населення, які стосуються документа державного планування, зокрема щодо території з природоохоронним статусом	стор. 36
	5. Зобов'язання у сфері охорони довкілля, у тому числі пов'язані із запобіганням негативному впливу на здоров'я населення, встановлені на міжнародному, державному та інших рівнях, що стосуються документа державного планування, а також шляхи врахування таких зобов'язань під час підготовки документа державного планування	стор. 50
	6. Опис наслідків для довкілля, у тому числі для здоров'я населення, у тому числі вторинних, кумулятивних, синергічних, коротко -, середньо -, та довгострокових (1, 3-5 та 10-15 років відповідно, а за необхідності – 50-100 років), постійних і тимчасових, позитивних і негативних наслідків	стор. 58
	7. Заходи, що передбачається вжити для запобігання, зменшення та пом'якшення негативних наслідків виконання документа державного планування	стор. 59
	8. Обґрунтування вибору виправданих альтернатив, що розглядалися, опис способу, в який здійснювалася стратегічна екологічна оцінка	стор. 62
	9. Заходи, передбачені для здійснення моніторингу наслідків виконання документа державного планування для довкілля, у тому числі для здоров'я населення	стор. 63
	10. Опис ймовірних транскордонних наслідків для довкілля, у тому числі для здоров'я населення (за наявності)	стор. 63
	11. Резюме нетехнічного характеру інформації	стор. 66
	Список використаних джерел	стор. 71

Взам. інв. №

Підпис і дата

Інв. № ориг.

ЗМ

Зм.	Кільк.	Арк.	№док.	Підпис	Дата	Стадія	Аркуш	Аркушів
						CEO		
Директор		Шнит Л.				ТЗОВ «ГЕО-ЛЕНДС»		


Зміст



10 серпня 2018 року наказом Міністерства екології та природних ресурсів № 296 на виконання пунктів 6 та 7 частини першої статті 6 Закону України «Про стратегічну екологічну оцінку» затверджено Методичні рекомендації із здійснення стратегічної екологічної оцінки документів державного планування, що рекомендуються для використання центральними та місцевими органами виконавчої влади, органами місцевого самоврядування, спеціалістами і науковцями, залученими до консультації, а також представниками громадськості, які будуть брати участь у стратегічній екологічній оцінці.

Методологія виконання СЕО базується на статті 9 Закону України «Про стратегічну екологічну оцінку» та затверджених Методичних рекомендацій і здійснення стратегічної екологічної оцінки документів державного планування.

Стратегічна екологічна оцінка містобудівної документації **Внесення змін до «Детального плану території для будівництва та обслуговування виробничо-складських будівель в с. Смідин по вул. Миру, 47 Ковельського району Волинської області»** дає можливість зосередитися на всебічному аналізі можливого впливу планованої діяльності на довкілля та використовувати результати цього аналізу для запобігання або пом'якшення екологічних наслідків в процесі детального планування.

Інв. № ориг.	Підпис і дата	Взам. інв. №	BC						Стадія	Аркуш	Аркушів
			Зм.	Кільк.	Арк.	№док.	Підпис	Дата			
								СЕО			
				Директор	Шнит Л.		Вступ				
								ТЗОВ «ГЕО-ЛЕНДС»			

### 1. Зміст та основні цілі документа державного планування

Внесення змін до «Детального плану території для будівництва та обслуговування виробничо-складських будівель в с. Смідин по вул. Миру, 47 Ковельського району Волинської області» є основним видом містобудівної документації яка призначена для обґрунтування довгострокової стратегії планування, забудови та іншого використання території Смідинської сільської ради.

Детальний план території розробляється та затверджується в інтересах відповідної територіальної громади з урахуванням державних, громадських та приватних інтересів та визначає основні принципи і напрямки планувальної організації та функціонального призначення території, формування системи обслуговування населення, організації інженерно-транспортної інфраструктури, інженерної підготовки території, охорони та збереження нерухомих об'єктів культурної спадщини та пам'яток археології, традиційного характеру середовища історичних населених пунктів.

Проект розроблений на замовлення виконавчого комітету Смідинської сільської ради, згідно рішення Смідинської сільської ради №32/45 від 14 червня 2024 року.

Територія внесення змін в детальний план території знаходиться по вул. Миру, 47 в с.Смідин Ковельського району Волинської області (рис.1).

**Площа детального планування – 10,9237 га.**

#### СХЕМА ПЛАНУВАННЯ ТЕРИТОРІЇ ВОЛИНСЬКОЇ ОБЛАСТІ



Рис.1. Схема розташування території, щодо якої здійснюється внесення змін в детальний план території (Джерело: <https://voladm.gov.ua>)

Взам. інв. №											
	ПЗ										
Підпис і дата	Зм.	Кільк.	Арк.	№док.	Підпис	Дата	Стадія	Аркуш	Аркушів		
	Директор		Шнит Л.				СЕО				
Інв. № ориг.	Пояснювальна записка						ТЗОВ «ГЕО-ЛЕНДС»				

З заходу територія внесення змін межує з вулицею Миру (автошлях Т 0309), червоні лінії якої становлять 18 м.

З півночі територія внесення змін межує із землями житлової та громадської забудови.

З усіх інших сторін внесення змін обмежена територіями сільськогосподарського призначення та озелененням.

На території, що розглядається (рис. 2), розташований, ймовірно, колишній господарський двір, до складу якого входили: комплекс нежитлових складських будівель, зруйнований асфальт, комори, навіси, допоміжні приміщення, силосні ями та свердловина. Також є зелені насадження, які перебувають у занедбаному стані та не мають цінності. В межах території внесення змін, при автошляху Т 0309, знаходиться монументальний пам'ятний знак у формі хреста. Загалом, територія потребує містобудівного освоєння для ефективного використання її потенціалу та покращення загального вигляду.



Рис.2 Схема розташування території  
(Джерело: <https://www.google.com/maps/place>)

Обмеження, що впливають на територію внесення змін, наступні:

- охоронна зона навколо (уздовж) об'єкта енергетичної системи – повітряна лінія електропередач і комплектні трансформаторна підстанція;
- санітарно-захисна зона навколо об'єкта – існуюча складська будівля.

В межах детального плану території знаходиться недіюча (закрита) окрема водозабірна свердловина.

Інв. № ориг.	Підпис і дата					Взам. інв. №	
Зм.	Кільк	Арк.	№ док.	Підпис	Дата	ПЗ	

Сучасне використання земель, які оточують територію планування, визначається цільовим призначенням:

- 02.01 Для будівництва і обслуговування житлового будинку, господарських будівель і споруд (присадибна ділянка) кадастровий номер 0725085001:06:008:0135;
- 02.01 Для будівництва і обслуговування житлового будинку, господарських будівель і споруд (присадибна ділянка) кадастровий номер 0725085001:06:008:0140;
- 12.04 Для розміщення та експлуатації будівель і споруд автомобільного транспорту та дорожнього господарства, кадастровий номер 0725085001:06:009:0001;
- 12.04 Для розміщення та експлуатації будівель і споруд автомобільного транспорту та дорожнього господарства кадастровий номер 0725085000:07:000:9996;
- 02.01 Для будівництва і обслуговування житлового будинку, господарських будівель і споруд (присадибна ділянка) кадастровий номер 0725085001:06:006:0128;
- 01.03 Для ведення особистого селянського господарства кадастровий номер 0725085001:06:009:0033;
- 01.03 Для ведення особистого селянського господарства кадастровий номер 0725085001:06:009:0030;
- 01.01 Для ведення товарного сільськогосподарського виробництва кадастровий номер 0725085000:07:000:9824;
- 01.01 Для ведення товарного сільськогосподарського виробництва кадастровий номер 0725085000:07:000:9822;
- 01.03 Для ведення особистого селянського господарства кадастровий номер 0725085001:06:009:0055;
- 01.01 Для ведення товарного сільськогосподарського виробництва кадастровий номер 0725085000:07:000:0181.

Згідно інженерно-геодезичних вишукувань, наданих замовником, в межах території детального планування, визначено наступні режимоутворюючі об'єкти, що обумовлюють обмеження у використанні земельних ділянок:

Таблиця 1

№	Код обмеження	Назва обмеження щодо використання земель та земельних ділянок	Розмір, м
1	03.01	Санітарно-захисна зона навколо об'єкта	
		Будівля колишнього господарського двору (складська будівля)	50**
2	01.05	Охоронна зона навколо (уздовж) об'єкта енергетичної системи	
		Трансформаторна підстанція	10*
		Повітряна лінія електропередачі потужністю 10 кВ	10*
		Повітряна лінія електропередачі потужністю 0,4 кВ	2*

\* Охоронна зона навколо (уздовж) об'єкта енергетичної системи (Постанова Кабінету Міністрів України №1455 «Про затвердження Правил охорони електричних мереж» від 27 грудня 2022 року);

\*\* Згідно з вимог Державних санітарних правил планування та забудови населених пунктів (Далі ДСП), затверджених наказом МОЗ від 19.06.1996 № 173.

Взам. інв. №	
Підпис і дата	
Інв. № ориг.	

Зм.	Кільк	Арк.	№ док.	Підпис	Дата

ПЗ

На території, щодо якої розробляється проєкт внесення змін, розташовані наступні об'єкти:

- Складська будівля;
- Будівля гаражного зберігання сільгосптехніки;
- Навіс для зерна;
- Навіс для сільгосптехніки, автомобілів;
- Комора;
- Силосна яма;
- Пункт зважування техніки;
- Адміністративна будівля;
- Будівля котельні;
- Свердловина (недіюча);
- Автомобільні ваги.
- Руїна.

Існуючі будівлі та споруди за своїм призначенням відносяться до колишнього комплексу аграрних підприємств - господарського двору. Шкідливого впливу на довкілля- не виявлено. Планова діяльність території на момент розроблення детального плану – не проводиться. Цінних зелених насаджень та умов із складним рельєфом – не виявлено.

Відомостей щодо наявних видимих чи невидимих об'єктів культурної спадщини на території що розглядається від Замовника проєктних робіт у складі вихідних даних не надходило.

Під час проведення будь-яких земляних робіт можуть бути виявлені ознаки наявності археологічних пам'яток (уламки посуду, кістки, знаряддя праці, зброя та ін.) на території проєктування.

Тоді, згідно зі ст. 36 Закону України «Про охорону культурної спадщини», виконавець робіт зобов'язаний зупинити їхнє подальше ведення і протягом однієї доби повідомити про це орган охорони культурної спадщини для забезпечення відповідних заходів для вивчення та фіксації археологічних об'єктів, нанесення на карти та визначення їх охоронних зон.

### **Транспортна мобільність та інфраструктура**

Забезпечення транспортної доступності до ДПТ можливо здійснювати з автодороги Т 0309 (Дубечне — Стару Виживку — Луків — Турійськ — Рожище — Ківерці — Піддубці).

Автодорога Т 0309 (вул. Миру) – межує із територією детального планування. Червоні лінії вулиці становлять 18 м. Дана автодорога сполучає два найближчих до території проєктування села, а саме с. Смідин та с. Луків.

Територія детального планування забезпечена хорошим транспортним сполученням, адже автодорога Т 0309 сполучається із автошляхом М 07 . Відстань від території в межах детального планування через автодорогу Т 0309 до автошляху М 07 становить 10 км.

**Автошлях М 07**, також «Варшавка» (народна назва) - автомобільний шлях міжнародного значення на території України, довжиною 496,7 км, Київ — Ковель — контрольно-пропускний пункт «Ягодин» (державний кордон з Польщею).

Проходить північно - західними регіонами України (Київська, Житомирська, Рівненська, Волинська області) через населені пункти: Гостомель, Буча, Ворзель, Немішаєве, Микуличі Бородянка, Волиця, Потапня, Новоселиця, Майданівка, Мала Зубівщина, Сингаї, Коростень, Ключеве, Літки, Глухова, Путиловичі, Сарни, Городець, Полиці, Оконськ, Уховецьк, Ковель, Луків, Хворостів, Любомль. Є частиною європейського автомобільного маршруту Е373 (Люблін — Ковель — Київ).

Рух по існуючих вулицях та дорогах передбачений легковим та вантажним автотранспортом, спецтехнікою (обслуговування інженерних мереж, обробки городів, доступ пожежних машин, тощо). Автодорога Т 0309 потребує впорядкування, влаштування тротуарів, приведення до нормативних показників.

Інв. № ориг.	Підпис і дата	Взам. інв. №					ПЗ
			Зм.	Кільк	Арк.	№ док.	



Вздовж існуючих доріг села проходить маршрутне таксі (на вимогу) до ближніх сіл. В межах території детального планування відсутні зупинки громадського транспорту. На південь від с. Смідин курсує залізничний транспорт.

### **Інженерне забезпечення території, трубопровідний транспорт та телекомунікації**

#### **Водопостачання та водовідведення**

У межах території детального планування виявлено окрему недіючу водозабірну свердловину.

#### **Електропостачання**

В межах території детального планування, та навколо території, прокладені повітряні лінії електропередачі потужністю 10 кВ та, 0,4 кВ. У південній частині території, щодо якої здійснюється детальне планування, знаходиться існуюча трансформаторна підстанція.

#### **Газопостачання**

В межах території детального планування відсутні мережі газопостачання.

#### **Теплопостачання**

Теплопостачання існуючих будівель та споруд даної території може забезпечуватись за допомогою електричного обігріву, або котлів на твердому паливі.

### **Підготовка та благоустрій території**

#### **Інженерна підготовка і захист території**

Земельна ділянка, щодо якої розробляється детальний план території, має змінний рельєф (спадом із заходу на схід) з перепадом висот по ділянці 3,5 м.

Території із складними інженерними умовами відсутні (згідно топографічного знімання наданого замовником).

#### **Благоустрій території**

Земельна ділянка, щодо якої розробляється детальний план території, немає чітко визначеного благоустрою. Територія проектування частково забезпечена асфальтними проїздами, пішохідними та ґрунтовими доріжками, озелененням. Тверді покриття перебувають у незадовільному стані та потребують приведення до нормативних показників.

Територія проектних робіт вільна від цінних зелених насаджень (лісопарків, скверів, лісових насаджень).

#### **Поводження з відходами**

На земельній ділянці, щодо якої розробляється детальний план території, відсутня система збирання твердих побутових відходів, а також їх транспортування на об'єкти сортування, утилізації, переробки. Збором та вивезенням твердих побутових відходів займаються спеціалізовані підприємства згідно укладених договорів.

На основі комплексної оцінки території з врахуванням раніше розробленої містобудівної документації, даним проектом внесення змін в детальний план території прийнято рішення, щодо комплексного розвитку території проектування та формування земельної ділянки № 1 площею 0,5800 га та земельної ділянки №2 площею 10,3375 га з цільовим призначенням під 01.13 "Для іншого сільськогосподарського призначення" для будівництва та обслуговування нежитлових, сільськогосподарських, складських будівель в с.Смідин по вул.Миру, 47 Ковельського району Волинської області.

Інв. № ориг.	Підпис і дата	Взам. інв. №					ПЗ
			Зм.	Кільк	Арк.	№док.	

Також, проектом передбачається формування земельної ділянки №3 площею 0,0037 га з цільовим призначенням під 03.04 «Для будівництва та обслуговування будівель громадських та релігійних організацій».

При розробленні детального плану території враховується Схема планування території Волинської області, області та раніше розробленого проекту «Детальний план території для будівництва та обслуговування виробничо-складських будівель в с. Смідин по вул. Миру, 47 Ковельського району Волинської області», стратегії та програми економічного, демографічного, екологічного, соціального розвитку відповідної території, програми розвитку інженерно-транспортної інфраструктури, охорони навколишнього природного середовища, охорони та збереження нерухомих об'єктів культурної спадщини та пам'яток археології, чинна містобудівна документація на місцевому рівні та проектна документація, інформація містобудівного, земельного та інших кадастрів, заяви щодо забудови та іншого використання території.

Документ державного планування узгоджується з планом соціально- економічного розвитку території, виконанням стратегічних завдань передбачених Стратегією розвитку Волинської області.

Звіт сформовано на основі принципів законності та об'єктивності, гласності, участі громадськості, наукової обґрунтованості, збалансованості інтересів, комплексності, запобігання екологічній шкоді, довгострокового прогнозування, достовірності та повноти інформації у проекті документа та у відповідності до:

- Земельний, Водний та Лісовий кодекс України;
- Закон України «Про рослинний світ»;
- Закон України «Про стратегічну екологічну оцінку»;
- Закон України «Про управління відходами»;
- Закон України «Про екологічну мережу України»;
- Закон України «Про охорону атмосферного повітря»;
- Закон України «Про охорону земель»;
- Закон України «Про охорону навколишнього природного середовища»;
- Закон України «Про оцінку впливу на довкілля»;
- Закон України «Про природно-заповідний фонд України»;
- Закон України «Про регулювання містобудівної діяльності»;
- Закон України «Про тваринний світ»;
- Закон України «Про архітектурну діяльність»;
- Закон України «Про енергозбереження»;
- ГКД 341.003.001.001-2000 «Приєднання об'єктів вітроенергетики до електричних мереж. Порядок та вимоги»;
- ГКД 341.003.001.002-2000 «Правила проектування електричних вітрових станцій»;
- ГКД 341.003.003.005-2000 «Нормативи чисельності робітників вітрових електростанцій»;
- ГКД 341.003.004.002-2006 «Організаційні структури управління вітровими електричними станціями. Рекомендації»;
- ГКД 341.004.001-94 «Норми технологічного проектування підстанцій змінного струму з вищою напругою 6-750кВ»;
- ДСП №173-96 «Державні санітарні правила планування і забудови населених пунктів»;
- ДСТУ 8339:2015 «Вітроенергетика. Вітроелектростанції. Оцінення впливу на навколишнє середовище»;
- ДСТУ 8340:2015 «Вітроенергетика. Площадки для вітроелектростанцій. Вимоги до вибору»;
- СанПин 42-128-4948-89 «Санитарные нормы допустимых уровней инфразвука и низкочастотного шума на территории жилой застройки»;
- СНиП II-12-77 «Защита от шума»;

Інв. № ориг.	Підпис і дата	Взам. інв. №					ПЗ
			Зм.	Кільк	Арк.	№ док.	



У рамках проведення процедури Стратегічної екологічної оцінки **Внесення змін до «Детального плану території для будівництва та обслуговування виробничо-складських будівель в с. Смідин по вул. Миру, 47 Ковельського району Волинської області»** розроблено Заяву про визначення обсягу стратегічної екологічної оцінки та опубліковано її в ЗМІ.

Протягом громадського обговорення заяви про визначення обсягу стратегічної екологічної оцінки звернень, зауважень та пропозицій від громадськості не надходило.

## 2. Характеристика поточного стану довкілля, у тому числі здоров'я населення на основі адміністративних даних, статистичної інформації та результатів досліджень

Територія детального плану знаходиться на вул. Миру, 47 в с. Смідин Ковельського району Волинської області.

Смідинська сільська територіальна громада — об'єднана територіальна громада в Україні, у Ковельському районі Волинської області. Адміністративний центр — село Смідин.

Площа громади — 161,24 км<sup>2</sup>, населення — 3169 мешканців (2018).

Центр громади – село Смідин – одне з найбільших і найдавніших сіл Волині. Першою точною датою, коли село під назвою «Смедино» згадується в письмових джерелах, є 26 травня 1508 року. Існує декілька припущень щодо походження назви цього населеного пункту. Одні дослідники історії вважають, що назва села походить від слова «мідь». У приходському літописі записано, що в часи польського панування Смідин був місцем заслання злочинців, які тут добували мідну руду. Інші дослідники назву села виводять від імені землероба Смеда, який в далеку давнину володів землею на теренах нинішнього села.

Розташування громади є інвестиційно привабливим, адже до контрольно-пропускного пункту «Ягодин» всього 49 км, до м. Ковель – 36 км. До автомобільного шляху міжнародного значення М 07 Київ-Ковель-Варшава всього 12 км.

### Коротка історична довідка

Смідин — одне з найбільших і найдавніших сіл Волині. Існує декілька припущень щодо походження назви цього населеного пункту. Одні дослідники історії вважають, що назва села походить від слова «мідь». У приходському літописі записано, що в часи польського панування Смідин був місцем заслання злочинців, які тут добували мідну руду. Інші дослідники назву села виводять від імені землероба Смеда, який в далеку давнину володів землею на теренах нинішнього села. Першою точною датою, коли село під назвою «Смедино» згадується в письмових джерелах, є 26 травня 1508 року. Це дата видання королем Сигізмундом I грамоти, в якій зазначалось, що половина села разом з усім Володимирським замком, приходами та волостю передавалась у заставне володіння князю Андрію Олександровичу Сангушку за 1000 золотих, а друга частина села передавалась Івану та Василеві Сангушкам на довічне володіння.

Смідин був центром Смідинського староства. Одним зі смідинських старост був у 1788—1793 роках Ігнацій Мьончинський.

За часів Київської Русі Смідинська земля входила до складу Волинського князівства. Перші писемні відомості про село належать до кінця XV століття, коли великий князь литовський віддав його в тимчасове володіння князю І. Сангушку. У 1508 році польський король Сигізмунд I Старий, який одночасно був і великим князем литовським, передав Смідин братам Івану та Василю Сангушкам у довічне приватне володіння.

Інв. № ориг.	Підпис і дата	Взам. інв. №					ПЗ
			Зм.	Кільк	Арк.	№ док.	

Побоюючись дальшого поширення селянського руху, який селяни підняли через пригноблення та відбирання землі, у Ковельському старостві, до складу якого входив Смідин, Сигізмунд I в 1543 році обміняв це володіння на маєток в Оршанському повіті, що належав дружині Сигізмунда I — королеві Боні. Тоді в урочищі Вирвихвости був побудований замок. Після смерті королеви Бони Смідин у 1557 році самовільно захопив ковельський староста Б. М. Семашко. Самовільне захоплення Смідина Б. Семашком викликало гнів польського короля. Він наказав спалити замок ковельського старости, а Смідинську волость вирішив віддати в оренду князю О. Ф. Чарторийському. Проте в 1567 році король пожалував Смідинську волость разом з Ковельським маєтком російському князю Андрію Курбському, який зрадив Івана IV і втік до Литви.

18 липня 1944 року війська 1-го Білоруського фронту за допомоги партизанів визволили Смідин. У бойових діях загинули 120 жителів села, імена яких викарбувані на обеліску Слави. У 1947 році на всіх чотирьох кутках села були створені колгоспи — «Більшовик», колгосп імені Паризької Комуни, імені Карла Маркса, та колгосп імені 30-річчя Жовтня.

У 1951 році у Смідині було проведено укрупнення колгоспів. Чотири артіль села об'єдналися в один колгосп ім. Суворова. До нього приєдналась артіль с. Лісняки. У 1958 році до укрупненого колгоспу приєдналась і сільськогосподарська артіль с. Паридубів. За роки радянської влади докорінно змінилось медичне обслуговування трудящих Смідина. Тут є дільнична лікарня, яка була збудована у 1947 році, пологовий будинок, де працюють 5 лікарів і 11 чоловік середнього медперсоналу. Вони не лише лікують хворих, а й проводять профілактичну роботу. У Смідині з 1950 року є середня школа, яка міститься в новому двоповерховому будинку. При ній — 4 кабінети, лабораторія, бібліотека. У селі є вечірня середня школа. До послуг жителів Смідина дві бібліотеки, книжковий фонд яких перевищує 15 тис. примірників. У бібліотеках читають лекції, проводяться читацькі конференції, бесіди. На 1969 рік населення передплатило 4173 примірники газет і журналів. Важливим культурним центром у післявоєнний період став будинок культури побудований у 1946 році. При ньому було широкоекранне кіно, 8 гуртків художньої самодіяльності — хорівий, драматичний, хореографічний, фізичної культури, музичний та інші. Велику роль у житті Смідина відіграє сільська Рада, яка складається з 35 найкращих представників колгоспного селянства та інтелігенції. В селі діють народна дружина з охорони порядку, товариський суд, група народного контролю.

### Клімат

Клімат помірний, вологий, з м'якою зимою, нестійкими морозами, частими відлигами, нежарким літом, значними опадами, затяжними весною і осінню.

Найхолоднішим зимовим місяцем є січень, причому найнижчі середньосічневі температури повітря  $-5,1^{\circ}\text{C}$ . спостерігаються на сході області.

Липневі температури по області коливаються в межах  $18,4 \div 18,8^{\circ}\text{C}$ . Інколи в липні трапляються відхилення від середньої багаторічної.

Середньорічні температури повітря в межах області становлять  $7,0 \div 7,5^{\circ}\text{C}$ , а амплітуда річних коливань – від 23 до  $24,9^{\circ}\text{C}$ . Величини річної амплітуди збільшуються на схід у зв'язку зі зростанням континентальності клімату області в цьому напрямі.

### **Характеристика поточного стану довкілля**

#### *Географічні та природні умови*

Село Смідин розташоване на південному заході країни, в мальовничій місцевості, відмінній різноманіттю природних ландшафтів. Село має благоприємні природні умови для розвитку сільськогосподарського виробництва, однак це також ставить перед ним виклики у збереженні природних ресурсів та екосистем.

Інв. № ориг.	Підпис і дата	Взам. інв. №					ПЗ
			Зм.	Кільк	Арк.	№ док.	
			Підпис	Дата			

### *Водні ресурси*

Однією з ключових особливостей довкілля села є наявність великої кількості водойм та річок. Однак, внаслідок неконтрольованого викиду стічних вод в річки, виникає проблема забруднення водойм, що впливає на якість води та призводить до негативних наслідків для місцевого екосистеми.

### *Природні ландшафти*

Смідин оточений природними ландшафтами, що викликає підвищений інтерес до збереження природної біорізноманітності. Проте, незаконна рубка лісів та неконтрольоване вирубування рослинності викликає деградацію ландшафтів і загрожує стабільності екосистем.

### *Антропогенний вплив*

Сучасний антропогенний вплив на довкілля села зумовлений нестачею належного контролю та регулювання. Викиди від сільськогосподарських підприємств, використання хімічних добрив та неконтрольоване сміттєзвалище стають джерелами забруднення повітря та ґрунту.

### **Характеристика стану здоров'я населення**

Згідно з результатами наукового дослідження стану здоров'я населення села Смідин, що розташоване в екологічно благоприємній зоні, пропонується комплексна характеристика фізичного та психічного здоров'я місцевого населення. Аналіз різноманітних аспектів, включаючи демографічні та медичні показники, дозволяє отримати глибоке розуміння стану здоров'я в даній територіальній одиниці.

### *Демографічний аспект*

Результати дослідження демографічних показників с. Смідин свідчать про стабільну структуру населення з переважанням активного робочого віку. Середній показник тривалості життя виявився в межах національного середнього рівня, але відзначається певними тенденціями до підвищення.

### *Фізичне здоров'я*

Аналіз фізичного здоров'я населення виявив, що на території села спостерігається певний рівень захворюваності, переважно хронічних захворювань. Особливо актуальними є аспекти, пов'язані зі споживанням тютюну та недостатньою фізичною активністю. Дослідження також виявило потребу в ефективних превентивних програмах.

### *Психічне здоров'я*

У селі Смідин, згідно з аналізом психічного здоров'я, відзначається певний рівень стресових ситуацій та випадків психосоматичних розладів. Рекомендації включають розвиток програм психологічної підтримки та підвищення свідомості про значення психічного здоров'я.

### *Медична Допомога*

Доступ до медичної допомоги виявився рівномірним, але існують певні виклики, пов'язані з вакцинацією та доступністю лікарських препаратів. Запропоновані рекомендації включають покращення медичної інфраструктури та ініціатив для підвищення медичної грамотності серед населення.

### *Висновки*

Отримані дані дозволяють зробити висновок про необхідність комплексних заходів для підвищення якості здоров'я населення с. Смідин. Рекомендації, засновані на проведених дослідженнях, можуть служити основою для розробки стратегій громадського здоров'я та спрямовані на досягнення стабільної та високої якості життя місцевого населення.

Інв. № ориг.	Підпис і дата	Взам. інв. №					ПЗ
			Зм.	Кільк	Арк.	№ док.	

## Огляд та аналіз флори і фауни

Біорізноманіття, що охоплює як флору, так і фауну, є важливим аспектом екологічної стійкості території. Науковий підхід до огляду та аналізу біорізноманіття села Смідин дозволяє виявити і вивчити різноманіття видів, їх взаємодію та ступінь впливу антропогенних чинників на біотичні компоненти даного регіону.

### *Флора*

Біорізноманіття рослинного світу с. Смідин є розмаїтим та включає в себе лісові масиви, луки, водойми та сільськогосподарські угіддя. Ботанічні дослідження свідчать про високий рівень збереження природних ресурсів, виявлено наявність ендемічних та рідкісних видів, що свідчить про важливість цієї території для біорізноманіття.

Екосистеми лісових масивів виконують роль природного фільтру для повітря та води, але несанкціонована рубка лісу та забруднення атмосфери загрожують екологічній рівновазі цього регіону.

### *Фауна*

Фауна села Смідин представлена різноманітністю представників різних таксономічних груп. Дослідження показують наявність багатьох видів птахів, звірів, риб та безхребетних. Великий ареал водойм сприяє розмаїттю водних видів та важливій екологічній ролі цих екосистем у збереженні біорізноманіття регіону.

### *Дослідження та взаємодія*

Наукові дослідження також охоплюють біорізноманіття надра, ґрунту, клімату, повітря та ландшафту. Виявлено, що зміни в цих компонентах взаємодіють між собою та мають наслідки для флори та фауни. Наприклад, забруднення повітря може впливати на здоров'я рослин та впливати на життя тварин. Зміни у ґрунті можуть впливати на доступність поживних речовин для рослин та тварин.

### *Висновки*

Результати досліджень біорізноманіття села Смідин свідчать про важливість збереження та управління природними ресурсами для підтримання екологічної рівноваги. Рекомендації, засновані на наукових дослідженнях, можуть слугувати основою для розробки стратегій збереження природи та забезпечення стійкої взаємодії між людиною та природою.

**Найближчі, до території внесення змін, території та об'єкти природно-заповідного фонду:**

**Мизівська дача (орієнтовно 19 км на північ від території внесення змін)** — ботанічний заказник місцевого значення. Площа — 14 га, статус отриманий у 1991 році. Охороняється ділянка дубово-соснового лісу віком до 70 років, де у трав'яному покриві зростають череда трироздільна (*Bidens tripartita*), чистотіл звичайний (*Chelidonium majus*), грицики звичайні (*Capsella bursa-pastoris*), чорниця (*Vaccinium myrtillus*) та велика популяція конвалії звичайної (*Convallaria majalis*).

**Віжівський заказник (орієнтовно 14 км на північ від території внесення змін)** — гідрологічний заказник місцевого значення в Україні. Площа — 1 645 га, статус отриманий у 1994 році. Охороняється заплава р. Виживка. Тут зростають злаки: тимофіївка лучна, китник лучний, тонконіг лучний, грястиця збірна, костриця лучна; бобові: конюшина лучна та повзуча, вика мишачий горошок, чина лучна; різнотрав'я: жовтеці повзучий, золотистий та їдкий, деревій звичайний, королиця звичайна, волошка лучна, козельці лучні, стокротки багаторічні, журавець лучний, підмаренник справжній і чіпкий, коронарія зозуляча, смілка клейка, щавель кінський, гірчак зміїний, валер'яна лікарська, плакун верболистий.

Інв. № ориг.	Підпис і дата	Взам. інв. №					ПЗ
			Зм.	Кільк	Арк.	№ док.	





### Смарагдова мережа

Україна є однією з країн, що підписала Бернську конвенцію про біологічне різноманіття (Конвенція про охорону дикої флори та фауни і природних середовищ існування в Європі). Дата підписання Україною: 11 червня 1992 р. Дата ратифікації Україною: Закон України «Про ратифікацію Конвенції про охорону біологічного різноманіття» від 29 листопада 1994 р. № 257/94-ВР. Дата набуття чинності: 29 грудня 1993 р., для України – 7 лютого 1995 р.

Смарагдова мережа України (англ. Emerald network) – українська частина Смарагдової мережі Європи, розробляється з 2009 року.

Мережа Емеральд (Смарагдова мережа, Emerald Network) – це мережа, що включає Території Особливого Природоохоронного Інтересу (Areas of Special Conservation Interest, ASCI, далі – «території (об'єкти) мережі Емеральд»). Мережа Емеральд проєктується в державах, які є сторонами Бернської конвенції (всього 26 держав), у країнах Європейського Союзу на виконання Бернської конвенції створюється мережа «Натура 2000», яка проєктується за аналогічними принципами, що і мережа Емеральд, але використовує юридичні і фінансові інструменти ЄС.

Провідною організацією, яка відповідає за розбудову даної мережі, є Міністерство захисту довкілля та природних ресурсів України. Розробником першої черги Мережі (у 2009-2016 роках) була благодійна організація «Інтерекоцентр» (за цей період підготовлені описи на 271 територію). У період 2017-2019 років проєктуванням Смарагдової мережі займається громадська організація «Українська природоохоронна група» (за 2017-2018 розроблено та подано на розгляд Бернської конвенції обґрунтування щодо створення ще 106 територій Мережі). Під час засідання Постійного комітету Конвенції 4-5 грудня 2019 року нові 106 територій були додані до складу мережі (№272-377). Проєктом передбачено і створення екологічної мережі.

Екомережа – це складна, різноманітна, просторова система природних біотичних і абіотичних елементів екосистеми, а також змінених і деградованих ландшафтів, що вимагають збереження або відновлення, у тому числі і шляхом невиснажливого використання. Як випливає з цього визначення, до складу екомережі мають бути включені не тільки території із збереженою природною рослинністю, але й змінені, навіть деградовані, ландшафти, які потребують відновлення.

Територія внесення змін не входить до території смарагдової мережі.

### Геолого-геоморфологічна будова

Територія Волинської області розташована у межах **Волино-Подільської окраїни Руської (Східно-Європейської) платформи**, фундамент якої складений інтенсивно дислокованими кристалічними породами протерозою (гранітами, гранодіоритами, граносієнітами, біотитово-амфіболітовими сланцями та ін.), розбитими системою крупних розломів на окремі блоки, що опущені або підняті в різних районах області на неоднакову висоту.

Хоч рельєф Волинської області на перший погляд здається досить простим і одноманітним, особливо в північній, поліській її частині, проте він має складну будову і не менш складну історію розвитку. В утворенні його брали участь внутрішні (ендогенні) і зовнішні (екзогенні) сили Землі, обумовлені дією льодовиків та їх талих вод, річкових і підземних вод, вітру і рослинних організмів.

Ендогенні сили створили основні нерівності поверхні області, так звані морфоструктури, а екзогенні сили, діючи на ці морфоструктури, урізноманітнювали їх поверхню і формували річкові долини і озерні заглибини, вкривали поверхню моренними суглинками тощо, утворюючи форми, які називають морфоскульптурами.

Інв. № ориг.	Підпис і дата	Взам. інв. №					ПЗ
			Зм.	Кільк	Арк.	№док.	

Аналізуючи геологічну будову Волинської області, можна констатувати на її території такі морфоструктури:

**Львівсько-Волинська** морфоструктура, що являє собою глибоку западину з кристалічним фундаментом на глибині 6-7 тис. м, заповнену потужними шарами палеозойських та мезозойських осадових порід. Ця западина виявлена в рельєфі західною частиною Волинської височини і є прикладом оберненої оротектоніки, при якій тектонічна западина виступає на сучасній поверхні не низовиною, а височиною; Львівсько-Волинська морфоструктура, починаючись у Львівській області і продовжуючись в ПНР, поширена на невеликій, південно-східній частині області.

**Волино-Подільська** морфоструктура виявлена однойменною монокліналлю, яка утворена ступінчастим опусканням докембрійського кристалічного фундаменту в бік Львівсько-Волинського прогину. В рельєфі ця морфоструктура утворює високу рівнину – Волино-Подільське плато, і має пряму оротектоніку.

**Ковельсько-Ратнівська** (Волинська) морфоструктура, в якій докембрійський кристалічний фундамент розташований на глибині 600-2000 м і перекритий лише крейдовими, палеогеновими і четвертинними відкладами. Ця морфоструктура теж має пряму оротектоніку, піднята не дуже високо і служить вододілом між ріками Прип'ять та Західний Буг.

Найважливіший розлом, що відділяє Львівсько-Волинську і Волино-Подільську морфоструктури від Ковельсько-Ратнівської, геологи назвали Володимир-Волинським розломом, який простягається від м. Володимира-Волинського на смт. Голоби і Маневичі. Цей розлом добре виявлений у сучасному рельєфі, тому що він відділяє Волинську височину від Поліської низовини і визначає напрямок р. Стохід (від витoku до с. Угли )та р. Стир (від с. Навіз до с. Старий Чорторійськ).

Крім Володимир-Волинського розлому спостерігаються і інші, наприклад розломи, по яких докембрійський фундамент східцями спускається в бік Волино-Подільської западини. Вони визначають напрямки верхів'їв рік Горині, Стиру та Західного Бугу, долини яких завдяки цьому прорізують Волинську височину, поділяючи її на декілька відтинків.

Морфоструктури – це переважно поховані форми рельєфу, які важко виявити і охарактеризувати повно і детально. На противагу цьому морфоскульптури – це поверхневі, добре видимі форми рельєфу, які досить легко виявити і описати. Ось чому екзогенні форми рельєфу і в цій роботі охарактеризовані і набагато детальніше розмежовані на геоморфологічні райони, ніж морфоструктури. Серед екзогенних форм важливу роль в межах області відіграли материкові зледеніння і ріки. Материкові зледеніння, центр яких розташований далеко на півночі, на так званому Балтійському щиті, двічі досягали території Волинської області. Перший раз – під час окського зледеніння (приблизно 500 тис. років тому) і другий раз – під час дніпровського зледеніння, яке зайняло територію Європи приблизно 200 тис. років тому. Окський льодовик вкривав лише західну частину області, в основному Львівсько-Волинську морфоструктуру, а дніпровський льодовик вкривав переважно її північну частину, приблизно по лінії Любомль – Ковель – Любитів – Старий Чорторійськ.

Поверхня кристалічного фундаменту Волино-Подільської окраїни Руської платформи вивчена ще недостатньо, відомі тільки її головні елементи. Західна, найбільш занурена (до 7000 м в осьовій частині) ділянка фундаменту відповідає Львівському палеозойському прогину. Від схилу Українського кристалічного щита, розташованого на сході (поза Волинською областю), Львівський прогин відмежовується розломом. Поверхня фундаменту на схилі кристалічного щита повільно (під кутом 1-2°) занурюється у західному напрямку, досягаючи максимальних глибин (до 1500 м) поблизу Львівського прогину. Схил щита, за даними геофізичних досліджень та буріння, розбитий системою тектонічних порушень, з якими нерідко пов'язане утворення покривів ефузивних порід.

Інв. № ориг.	Підпис і дата	Взам. інв. №					ПЗ
			Зм.	Кільк	Арк.	№ док.	

На півночі Львівський палеозойський прогин і західний схил Українського кристалічного щита обмежений Володимир-Волинським розломом, простягання якого змінюється від широтного до північно-східного. Володимир-Волинський розлом являє собою зону шириною 4-6 км, що складається з трьох окремих розривних порушень, загальна амплітуда яких змінюється від 300-500 до 2200 м (рис. 3).

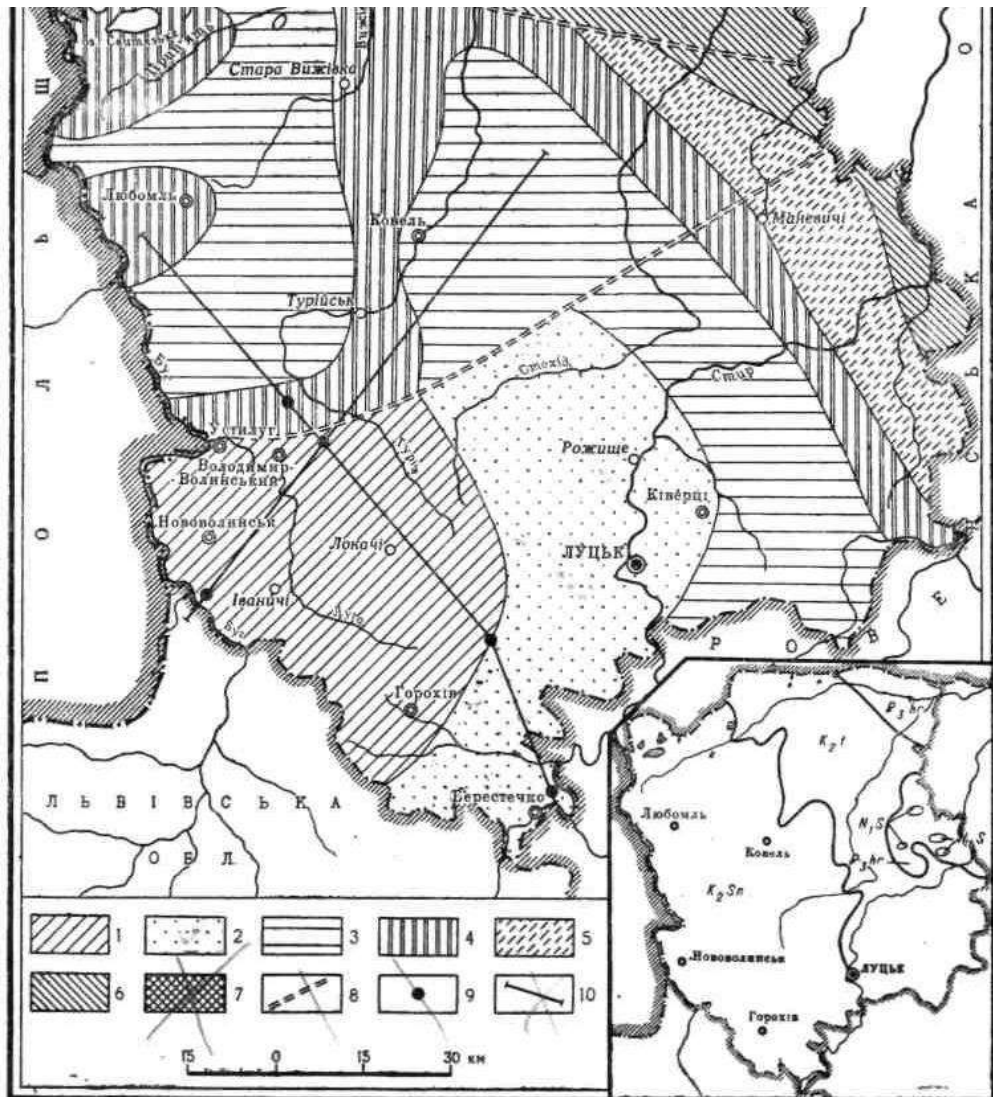


Рис. 3. Геологічна схема Волинської області

Поширення палеозойських і верхньопротерозойських відкладів під верхньою крейдою: 1 – карбон; 2 – девон; 3 – силур і ордовик; 4 – кембрій; 5 – валдайська серія; 6 – волинська серія; 7 – польська серія; 8 – розломи; 9 – глибокі свердловини; 10 – лінії геологічних розрізів.

Північніше Володимир-Волинського розлому кристалічний фундамент у цілому помітно піднятий і характеризується мозаїчною будовою. На крайній півночі області виділяється Прип'ятський вал (з Ратнівським та Хотешівським виступами кристалічного фундаменту), обмежений широтними розломами. Між Прип'ятським валом і Володимир-Волинським розломом розташований ряд давніх структур, основною з яких є Турійський вал.

Хоч рельєф Волинської області на перший погляд здається досить простим і одноманітним, особливо в північній, польській її частині, проте він має складну будову і не менш складну історію розвитку. В утворенні його брали участь внутрішні (ендогенні) і зовнішні (екзогенні) сили Землі, обумовлені дією льодовиків та їх талих вод, річкових і підземних вод, вітру і рослинних організмів.

Інв. № ориг.	Підпис і дата	Взам. інв. №

Зм.	Кільк	Арк.	№ док.	Підпис	Дата



Серед корисних копалин є буре вугілля, базальти, родовища сірки з великими запасами тощо. У товщах неогенових гіпсів сформувалися численні й дуже протяжні печери, які є геологічними пам'ятками природи.



Рис. 5. Тектонічна будова України.  
(Джерело: <https://urok-ua.com/tektonichni-struktury-ukrajiny/>).

### Гідрологічні та гідрогеологічні умови

В гідрогеологічному відношенні район, що описується, знаходиться в межах Волино-Подільського артезіанського басейну (рис.6).

Підземні води розповсюджені широко і є основним джерелом водопостачання населення та підприємств. Водовмісні осадові товщі порід Волино-Подільського артезіанського басейну нахилені у південно-західному і західному напрямках. Загальний характер моноклінального залягання палеозойських і мезозойських порід, а також їх літологічний склад створює придатні умови для широкої обводненості і взаємозв'язку водоносних горизонтів. В межах району встановлено декілька водоносних горизонтів. Води у четвертинних відкладеннях приурочені до алювіальних відкладень заплав, до відкладень I і II надзаплавних терас, до елювіально-делювіальних відкладень, а також до відкладень древніх алювіальних терас Бугу і Дністра.

Волинсько-Подільський артезіанський басейн знаходиться в західній частині України, де осадовий комплекс відкладів протерозою, нижнього палеозою та мезозою залягає на складчастому кристалічному фундаменті. У місцях неглибокого залягання фундаменту, переважно в південно-східній частині басейну, до глибини 300–350 м поширена зона прісних вод у протерозойських, палеозойських (за винятком кам'яновугільних), верхньокрейдяних, неогенових та антропогенових відкладах. Окремі частини басейну відрізняються між собою особливостями водовмісних порід, умовами живлення, взаємозв'язком і розвантаженням підземних вод усієї товщі осадових відкладів. Між підземними водами цих водоносних горизонтів існує гідравлічний зв'язок. У центральній і західній частинах Волинсько-Подільського артезіанського басейну, де кристалічний фундамент залягає на глибині до 5 км, зона прісних вод значно менша і спостерігається тільки у верхній тріщинуватій товщі сенон-турону до глибини 100 м, а також у неогенових та антропогенових відкладах.

Інв. № ориг.	Підпис і дата	Взам. інв. №					ПЗ
			Зм.	Кільк	Арк.	№ док.	

Майже всі водоносні горизонти Волинсько-Подільського артезіанського басейну використовуються для водопостачання. На території Волинсько-Подільського артезіанського басейну у крейдових, юрських та кам'яновугільних відкладах на глибинах 400–800 м трапляються азотноуглекислі, сірководневі, хлоридні натрієві з мінералізацією 50–100 г/дм<sup>3</sup> слаботермальні води з температурою 20–30°C. На більших глибинах (1000– 3000 м) у девонських відкладах знаходяться води з температурою 35–70°C сульфатного кальцієвого, натрієвого, хлоридного натрієвого складу з мінералізацією від 1,1–4,3 до 31–184 г/дм<sup>3</sup> . У цих водах підвищений вміст бром, йоду і бору.

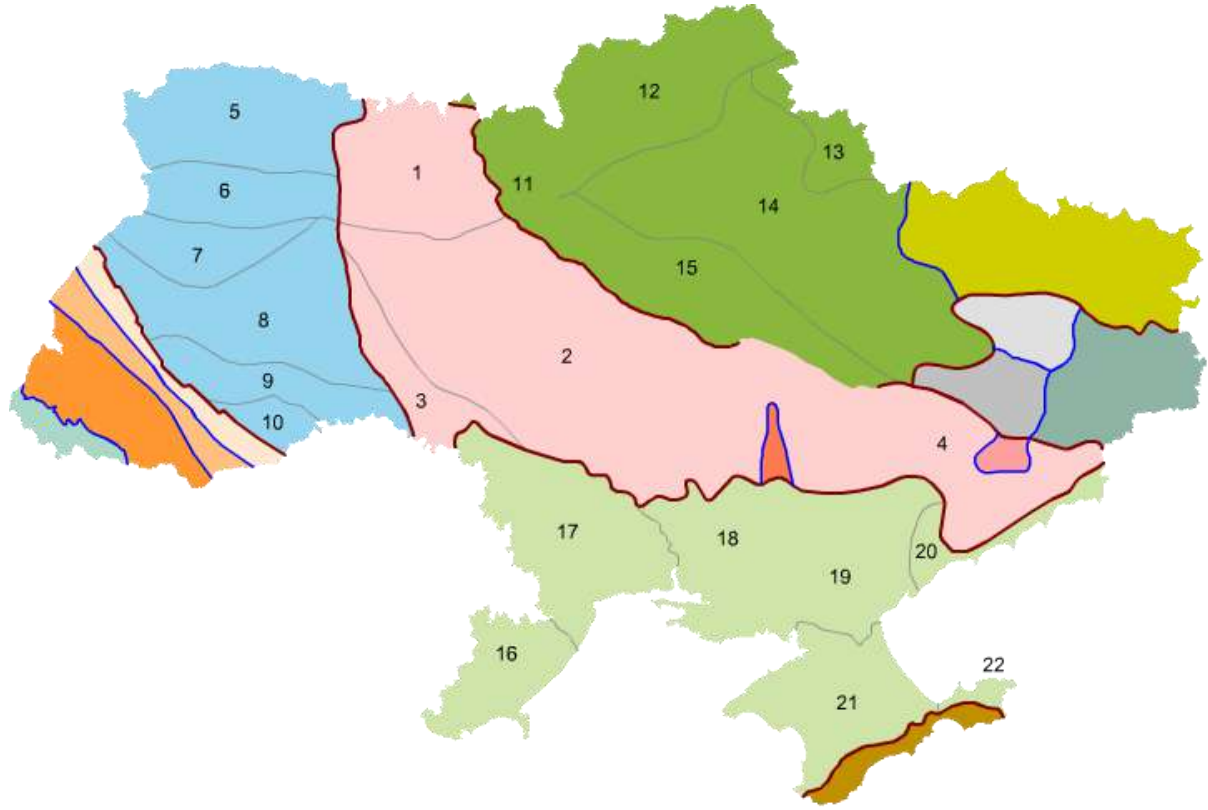


Рис. 6. Структурне гідрогеологічне районування України.

Руська плита

- Область Волинсько-Подільського артезіанського басейну
- 5 Поліський район
- 6 Волинський район
- 7 Малополіський район
- 8 Подільський район
- 9 Придністровський район
- 10 Буковинський район

Для водопостачання використовуються води алювіальних відкладень заплав. I і II надзаплавних терас долин Бугу і Дністра. Вода прісна, мінералізована 0,2 ÷ 0,6 г/л, а у долині Бугу досягає 1 г/л. Дебіт колодязях невеликий в межах 0,008 л/с. В долині Дністра дебіт коливається межах від 1 до 11,45 л/с. Води в неогенових відкладеннях - неогенові відкладення, представлені сарматським, 28 гелветським ярусами, практично безводні. Водоносний горизонт верхнетортонських відкладеннях, що залягають на найбільш підвищених частинах вододілів, в межах Подільського плато, практично безводний. Водоносний комплекс в нижнетортонських відкладеннях має повсюдне розповсюдження.

Серед відкладень тортону найбільш обводнені вапняки, пісковики, піски опольської світи і гіпси тиранської світи. Води опольської світи розвинуті повсюдно. Вони приурочені до

Інв. № ориг.	Підпис і дата	Взам. інв. №					ПЗ
			Зм.	Кільк	Арк.	№ док.	

вапняків літотамнієвих. Породи опольської світи мають велике водопроникання і високі колекторські властивості. Коефіцієнти фільтрації води, визначені за свердловинами, складають  $3,7 \div 4,2$  м/доб. При відкачуваннях з бурових свердловин отримані дебїти від 0,5 до 2,8 л/с. Води, як правило, гідрокарбонатно-кальцієвого типу. Води опольської світи можуть бути придатними для експлуатації дрібними споживачами.

Водоносний горизонт в сенон-туронських відкладеннях розвинутий повсюдно: водовмісними породами є крейдоподібні вапняки, письмова крейда і мергелі. Колекторські властивості цих відкладень перш за все зв'язані з їх тріщинуватістю. Породи сенон-туронського водоносного горизонту перекриваються водовмісними четвертинними і міоценовими відкладеннями, що обумовлює широкий зв'язок вод всіх горизонтів між собою. Глибина залягання водоносного горизонту змінюється в долинах рік до декількох десятків метрів на вододілах, частіше від 10 до 18 м. Води у більшості випадків напірні. Коефіцієнти фільтрації складають  $8 \div 18$  м/доб.

При відкачуваннях води з бурових свердловин отримані дебїти від 0,1 до 50 л/с; питомі дебїти за свердловинами не виходять за межі 5,4 л/с. Води слабо мінералізовані з величиною сухого залишку до 1 г/л. Тип вод - хлоридно-натрієвий, хлоридно-гідрокарбонатно-натрієвий. Для питного вживання вони, як правило, не придатні. Верхнекрейдовий водоносний горизонт є основним для промислового водопостачання.

Таким чином, більша частина території знаходиться в умовах, придатних для накопичення підземних вод, характеризується наводненістю розвинутих осадових утворень і в цілому забезпечена водою для промислового використання.

### Кліматичні умови

**Клімат** помірно-континентальний, з м'якою зимою та теплим літом.

Направлення висотних вітрів 280—340 град. 6 серпня 2012 року був відмічений абсолютний максимум температури —  $+37,1$  °С. Абсолютний мінімум температури:  $-34,6$  °С (12.01.1950). Середньорічні температури: середній максимум  $+10$  °С, середній мінімум  $+3$  °С.

Показник	Січ	Лют	Бер	Кві	Тра	Чер	Лип	Сер	Вер	Жов	Лис	Гру	Рік
Середній максимум, °С	-2	-1	3	11	18	20	22	22	17	11	4	0	10
Середня температура, °С	-4,5	-3,8	0,8	7,2	13,8	16,8	18,5	17,1	12,8	7,6	2,0	-2,2	7,1
Середній мінімум, °С	-7	-6	-1	3	8	11	14	12	9	4	0	-4	3
Норма опадів, мм	29	26	28	40	51	83	78	80	50	39	46	36	586

Джерело: [http://meteo.gov.ua/ua/33173/climate/climate\\_stations/18/3/](http://meteo.gov.ua/ua/33173/climate/climate_stations/18/3/)

Опади: середньорічна норма — 586 мм, найбільше за рік — 806,7 мм (1948 р.), найменше за рік — 331,6 мм (1961 р.)

### Ґрунтовий покрив

Розміщення ґрунтового покриву Волинської області чітко підпорядковане певним географічним закономірностям. У межах Волинської височини, вкритої лесовидними суглинками, утворилися ґрунти, властиві для лісостепу: чорноземи типові, чорноземи опідзолені та сірі, лісостепові опідзолені ґрунти. У поліській частині області переважають азональні та гідроморфні ґрунти, пов'язані з її низинним рельєфом і поширенням піщаних та супіщаних відкладів (легкого механічного складу), які представлені дерново-підзолистими, дерновими, лучними і болотними ґрунтами та торфовищами. У місцях виходів на денну поверхню крейди та мергелів утворилися перегнійно-карбонатні ґрунти. Ґрунтовий покрив території проектування представлений дерново-слабопідзолистими супіщаними, дерново-середньопідзолистими та дерново-сильнопідзолистими та перегнійно-карбонатними (дерново-карбонатними) ґрунтами (рис. 7).

Інв. № ориг.	Підпис і дата	Взам. інв. №					ПЗ
			Зм.	Кільк	Арк.	№ док.	

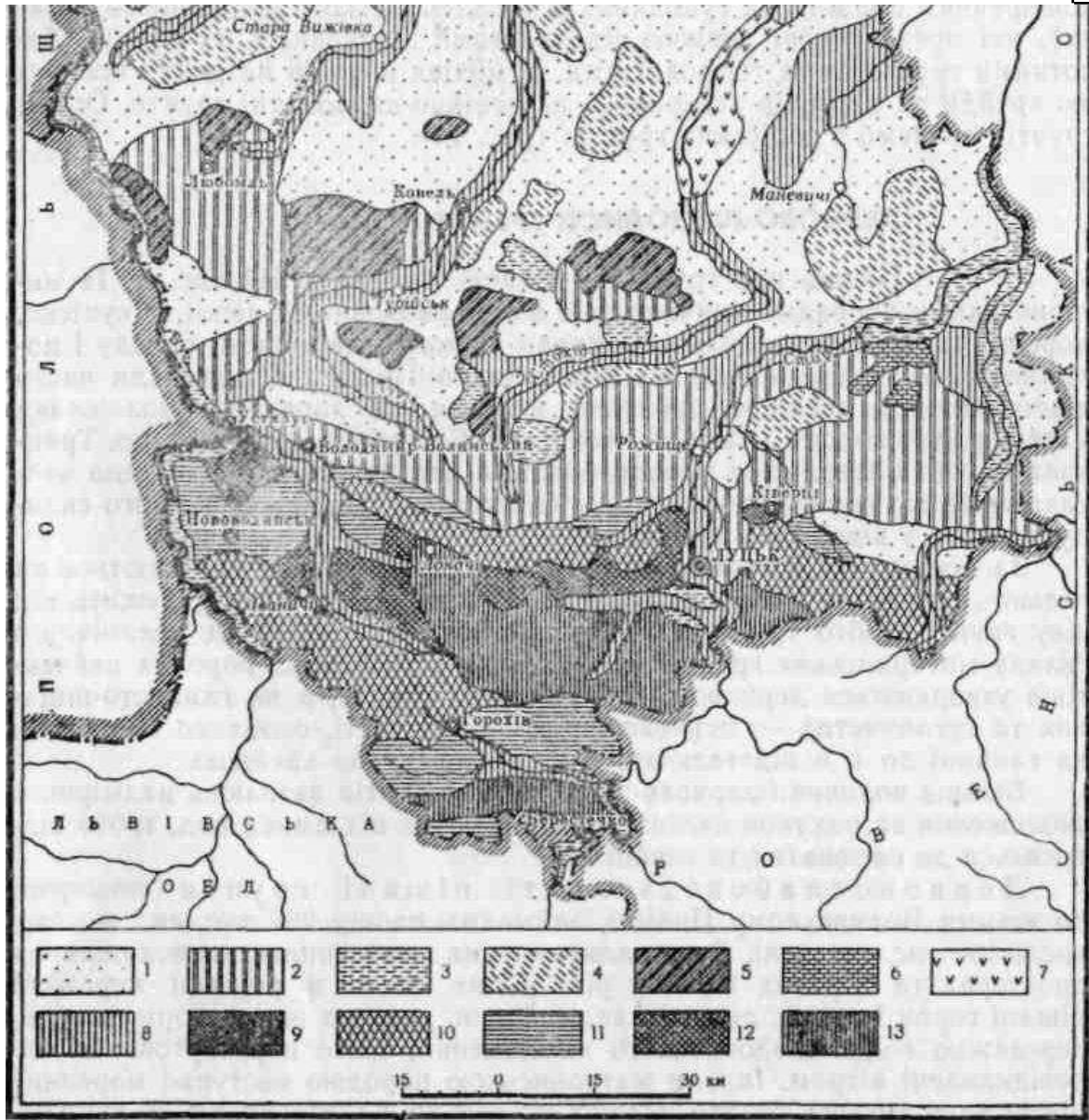


Рис. 7. Схематична карта ґрунтів Волинської області

1 – дерново-слабопідзолисті супіщані; 2 – дерново-середньопідзолисті та дерново-сильнопідзолисті; 3 – лучні; 4 – дернові; 5 – перегнійно-карбонатні (дерново-карбонатні); 6 – лучно-болотні; 7 – болотні (мулувато-болотні); 8 – торфовища; 9 – ясно-сірі опідзолені; 10 – сірі опідзолені; 11 – темно-сірі опідзолені; 12 – чорноземи опідзолені; 13 – чорноземи типові.

**Дерново-слабопідзолисті ґрунти** поширені у північно-західній частині Полісся. Утворюються на давньоалювіальних і флювіогляціальних глинисто-піщаних, рідше супіщаних відкладах. Переважно – глинисто-піщаної (3 – 4% мулу, дещо вищий, ніж у пісках), іноді – супіщаної і навіть легкосуглинкової різновидності.

**Дерново-підзолисті ґрунти** — це ґрунти, які сформувались під мішаними та сосновими лісами в умовах промивного типу водного режиму (коефіцієнт зволоження понад одиницю) на водно-льодовикових, алювіальних та моренних відкладах, які часто підстилаються моренами, кристалічними чи мергельними породами. Поширені на півночі й у північно-західній частині України, на Поліссі.

**Перегнійно-карбонатні (дерново-карбонатні) ґрунти** є найбільш типовими для південної частини Волинського Полісся. Вони займають 41,5 тис. га на землях колгоспів і радгоспів і сформувались у тих місцях, де крейдові породи виходять на денну поверхню, утворюючи горбисті, рідше плоскі вододільні поверхні або пологі схили горбів та гряд.

Інв. № ориг.	
Підпис і дата	
Взам. інв. №	

Зм.	Кільк	Арк.	№ док.	Підпис	Дата



У окремих місцях на крейді залягали неглибокі прошарки пісків або супісків, що призвело до утворення ґрунтів більш легкого механічного складу. При утворенні ґрунтів у самій крейді виникли суглинисті відміни.

Переґнійно-карбонатні ґрунти мають профіль чорноземного типу, тому їх часто називають чорноземами на твердих карбонатних породах. У них виділяється гумусовий карбонатний горизонт різної глибини. На більш крутих схилах він має глибину до 20 см, на пологих – 20-40 см, на рівних ділянках – більше 40 см. За цими показниками переґнійно-карбонатні ґрунти поділяються на неглибокі, середньоглибокі та глибокі.

Перехідний горизонт має різну глибину (10-40 см). Він складається з гумусової маси, перемішаної з елювієм-делювієм крейди. Материнська порода являє собою корінну крейду або мергель.

Гумусовий горизонт містить 1,7-5,3% переґною. Він має міцну зернисту структуру у суглинистих відмін, добрі водно-повітряні властивості. Тріщинуватість материнських порід сприяє швидкому просочуванню дощових вод за межі ґрунтового профілю, що в посушливі роки викликає нестачу води в цих ґрунтах, робить їх сухими. Місцева назва їх «громиші».

По всьому профілю ці ґрунти мають лужну реакцію (рН 7,2-7,8). Порівняно добре вони забезпечені рухомими формами поживних речовин. Лише фосфор є у важкодоступній для рослин формі, що пов'язана з великим вмістом в них карбонатів. Переґнійно-карбонатні ґрунти потребують органічних та фізіологічно кислих мінеральних добрив, вчасного обробітку та затримування і нагромадження вологи, відзначаються високою природною родючістю; на Поліссі їх називають «пшеничними землями». Вони придатні для вирощування пшениці, цукрових буряків, кукурудзи, ячменю, сіяних бобових трав.

Фізико-хімічні властивості орного шару дерново-підзолистих ґрунтів наведені у таблиці 2.

Таблиця 2

Ґрунти	Глибина зразка, см	рН	Гідролітична кислотність	Сума увібраних основ	Ступінь насичення основами, %	Гумус, %
			мг-екв на 100 г ґрунту			
Дерново-слабопідзолистий піщаний	0-20	4,9	2,1	1,1	29,2	1,1
Дерново-слабопідзолистий глинисто-піщаний	0-20	5,3	2,0	1,1	33,8	1,0
Дерново-слабопідзолистий глинисто-піщаний глеюватий	0-20	5,1	2,0	2,5	38,5	1,3
Дерново-слабопідзолистий супіщаний	0-20	5,3	2,1	3,6	43,2	1,5
Дерново-середньопідзолистий	0-20	5,5	2,0	3,9	6,5	1,36

Інв. № ориг.	Підпис і дата	Взам. інв. №

Зм.	Кільк	Арк.	№ док.	Підпис	Дата	ПЗ

Грунти	Глибина зразка, см	рН	Гідролітична кислотність	Сума увібраних основ	Ступінь насичення основами, %	Гумус, %
			мг-екв на 100 г ґрунту			
глеюватий супіщаний						
Дерново-сильнопідзолистий супіщаний	0-20	4,4-5,1	2,0-3,4	3,9-7,0	—	1,1-1.2
Дерново-слабопідзолистий глейовий супіщаний	0-20		1,2	2,4	47,2	1,4

**Дернові ґрунти** поширені лише в поліській частині області, часто в комплексі з дерново-підзолистими, лучними та болотними ґрунтами. Залягають вони на обширних зниженнях по периферії боліт, у заплавах річок, на борових терасах, зандрових рівнинах. Дерновий процес ґрунтоутворення відбувається в гідроморфних умовах під трав'янистою та чагарниковою рослинністю. Загальна площа їх на землях колгоспів та радгоспів – 180 тис. га.

Цим ґрунтам властивий профіль чорноземного типу, розчленований на гумусовий та перехідний горизонти і материнську породу. В породі, а іноді і в перехідному горизонті вони оглесні. Глибина гумусованого горизонту досягає 15-30 см, перехідного – 10-20 см. Загальною рисою всіх дернових ґрунтів є їх безструктурність, навіть у суглинистих відмінах вони слабоструктурні. Вміст гумусу становить 0,7-3,0%, лише в глейових відмінах може досягати 5,0%. Реакція ґрунтового розчину середньо- і слабокисла (рН 4,9-6,4), невисокий процент насичення основами (24-68%), вбирний комплекс слабо насичений основами (2,1-5,5 мг-екв на 100 г ґрунту). Дернові ґрунти бідні на поживні речовини.

Фізико-хімічні властивості лучних та дернових ґрунтів наведені у таблиці 3.

Таблиця 3

Грунти	Глибина зразка, см	рН	Гідролітична кислотність	Сума увібраних основ	Ступінь насичення основами, %	Гумус, %
			мг-екв на 100 г ґрунту			
Лучний легкосуглинистий	0-20	6,1	2,0	10,4-40,0	30-96	5,7
Лучний карбонатний	0-20	7,3	—	10,7-38,5	—	6,0
Дерновий неглибокий піщаний	0-20	5,2	—	3,5	58	0,7-2,2
Дерновий глинисто-піщаний	0-20	4,9	2,2	5,5	53	2,0

Інв. № ориг.	Підпис і дата	Взам. інв. №						
			Зм.	Кільк	Арк.	№ док.	Підпис	Дата
							ПЗ	



### 3. Характеристика стану довкілля, умов життєдіяльності населення та стану його здоров'я на територіях, які ймовірно зазнають впливу

#### Стан навколишнього середовища

Волинська область традиційно асоціюється з відносно невеликою кількістю викидів, скидів, утворення відходів, чистим довкіллям, значною кількістю добре збережених ландшафтів та об'єктів ПЗФ. Проте з року в рік у зв'язку із збільшенням навантаження пересувних та стаціонарних джерел на атмосферне повітря відбувається погіршення якості довкілля, санітарного стану території, фіксуються перевищення концентрацій забруднюючих речовин. Найвища щільність викидів від стаціонарних джерел спостерігається у містах обласного підпорядкування, таких як: Луцьк, Ковель, Нововолинськ та Володимир-Волинський. Спостереження за станом атмосферного повітря та вмістом забруднюючих речовин, у тому числі радіоактивного забруднення, на території області здійснюють 2 суб'єкти державної системи моніторингу довкілля: Волинський обласний центр з гідрометеорології, Державна установа «Волинський ОЛЦ МОЗ України».

Оцінка за станом забруднення природного середовища здійснюється Комплексною лабораторією у складі Волинського обласного центру з гідрометеорології на трьох постах спостережень забруднення (ПСЗ). Програма обов'язкового моніторингу якості атмосферного повітря проводиться по 8 забруднюючим речовинам: пил, оксид азоту, діоксид азоту (NO<sub>2</sub>), діоксид сірки (SO<sub>2</sub>), оксид вуглецю, фенол, формальдегід (H<sub>2</sub>CO), розчинені сульфати, а також показники радіоактивного забруднення (гаммафон, мкР/год).

Основними забруднювачами повітря були підприємства добувної та переробної промисловості, сільського, лісового та рибного господарства, підприємства з видобування природного газу та нафтопереробки, а також здійснення діяльності у сфері постачання електроенергії, газу, пари та конденсованого повітря.

Стан атмосферного повітря залежить від обсягів забруднюючих речовин, які викидаються стаціонарними та пересувними джерелами викидів.

Суттєвим джерелом забруднення атмосферного повітря виступає транспорт. Викиди від автотранспорту небезпечні для здоров'я людини, оскільки потрапляють у повітря в приземному шарі, в зоні дихання людини. Якість повітря може погіршуватись з причин експлуатації технічно зношеного транспорту, сумнівної якості пального, недосконалої організації дорожнього руху, стану дорожнього покриття та за несприятливих метеорологічних умов. Серед забруднювальних речовин, що викидаються внаслідок руху транспортних засобів виділяють: оксиди вуглецю, оксиди азоту, бенз(а)пірен, неметанові леткі органічні сполуки, пил.

Враховуючи вище наведе, можна зробити загальний висновок, що основний вплив на повітряне середовище від проектного об'єкту спричинений автотранспортом та сільгосптехнікою.

Сьогоднішня екологічна ситуація на території зумовлена як проблемами, які виникли десятки років тому, так і сучасними. Значною мірою пригнічення стану довкілля спричинено через відсутність системи каналізації, через методи ведення сільського господарства та негативний вплив підприємств у певних галузях промисловості, через викиди транспорту, порушенням, забрудненням та виснаженням земель, шкідливими природними процесами: карстоутворення, підтоплення території. Також головною проблемою на сьогодні, яка утворилася – це накопичення твердих побутових відходів, та як результат – виникнення несанкціонованих сміттєзвалищ.

Основним способом видалення твердих побутових відходів (далі - ТПВ) в області є їх захоронення на сміттєзвалищах. Згідно наданих інформацій райдержадміністрацій та міст обласного значення, станом на 01.01.2020, в області під сміттєзвалищами (без врахування закритих полігонів та сміттєзвалищ, де накопичено більше 2 млн тон твердих побутових відходів на площі 85 га) знаходиться близько 380 га земель, на яких накопичено понад 1,5 млн тон сміття. Із 478 діючих місць видалення відходів, а це 11 полігонів твердих побутових

Інв. № ориг.	Підпис і дата	Взам. інв. №					ПЗ
			Зм.	Кільк	Арк.	№ док.	

відходів та 467 сміттєзвалищ, паспортизовано лише 23 % та 13% мають оформлені державні акти на земельні ділянки або договори оренди землі.

Із 11 діючих полігонів ТПВ полігони (м.Луцьк, смт Шацьк, смт Любешів, смт Локачі) переповнені, полігони м.Нововолинськ та м.Ковель заповнені від 80 до 99%, решта 5 полігонів спроможні на певний період забезпечити потребу своїх населених пунктів у розміщенні побутових відходів.

В містах обласного значення та районних центрах діють пункти по прийому вторинної сировини. Виробничу діяльність по переробці полімерних відходів та макулатури в області здійснюють ПП "Інвід", ВАТ "Луцька картонно-паперова фабрика".

Полігон ТПВ площею 2,36 га введено в експлуатацію в 2000 році. Знаходиться за адресою: смт Шацьк (північна сторона, віддаленість від населеного пункту становить 1,3 км На даний час полігон вичерпує свою потужність. На даний полігон виданий паспорт місця видалення відходів за № 23 від 03.10.2001 року. У 2018р. розроблена проектно-кошторисна документація на будівництво ділянки складування II черги експлуатації полігону твердих побутових відходів (ТПВ).

Забруднення ґрунтового покриву відбувається внаслідок акумулювання забруднювальних речовин з викидів у атмосферне повітря, нагромадження відходів та спалювання пального пересувними джерелами забруднення.

Забруднені ґрунти є вторинним джерелом забруднення підземних та поверхневих вод через незадовільний стан покриття вулиць, недостатню кількість зелених насаджень.

На території планується регулярна санітарна очистка. Всі побутові відходи вивозитимуться згідно укладених угод.

Забезпечення проєктованих будівель та споруд інженерними мережами здійснюватиметься згідно з технічними висновками, погодженням служб та технічними умовами.

### Атмосферне повітря

На території громади дозволами на викиди забруднюючих речовин в атмосферне повітря стаціонарними джерелами охоплено декілька суб'єктів господарювання. Здебільшого це автозаправні станції, котельні та паливні, які здійснюють теплопостачання будівель.

Найбільший відсоток викидів забруднюючих речовин припадає на викиди від автотранспорту та сільгосптехніки.

Спостереження за атмосферним повітрям здійснює: Волинський обласний центр з гідрометеорології на посту спостереження М Світязь (с.Світязь).

За даними спостережень рівень забруднення становив по діоксиду сірки 0,01 ГДК с.д. (гранично допустимих концентрацій), діоксиду азоту 0,25 ГДК с.д. В даному пункті спостереження випадків перевищення ГДК с.д. по діоксиду азоту та діоксиду сірки не спостерігалось.

На М Світязь коливань середньорічних концентрацій за п'ятирічний термін по діоксиду азоту не спостерігалось, а по діоксиду сірки спостерігається зниження концентрацій.

Основними проблемами, що впливають на рівень забруднення атмосферного повітря є:

- експлуатація та використання застарілого енергетичного та паливного технологічного обладнання, яке в основному вже вичерпало свій ресурс роботи;
- використання застарілих пило- та газозуловлюючих механізмів;
- відсутність коштів на придбання нового сучасного технологічного обладнання на підприємствах;
- експлуатація застарілого паливного обладнання на котельнях та інших об'єкта і спорудах;
- викиди забруднюючих речовин від експлуатації транспорту;
- відсутність на території станцій технічного обслуговування автомобілів, обладнаних приладами контролю за вмістом забруднювальних речовин у відпрацьованих газах автотранспорту.

Інв. № ориг.	Підпис і дата	Взам. інв. №					ПЗ
			Зм.	Кільк	Арк.	№док.	

## Водні ресурси

Основним видом водного ресурсу Ковельського району є річки, а саме: р. Турія, р. Воронка, р. Чорна, р. Стохід, р. Ставкова, р. Рокитниця, р. Суха, р. Широка, р. Бобрівка, р. Рудка, р. Дурниця, р. Закревщина, р. Осина. Озера становлять значну площу водного ресурсу, на території району нараховується 28 водних об'єктів (озер): оз. Грушівське, оз. Янівське, оз. Перковецьке, оз. Межиліське, оз. Святе, оз. Сільське-II, оз. Сільське, оз. Дрозднівське, оз. Гниле, оз. Велике Облапське, оз. Мале Облапське, оз. Велике, оз. Мале, оз. Сомин, оз. Нечимне, оз. Мякотин, оз. Ухо, оз. Любитівське, оз. Сліпе I, оз. Сліпе -II, оз. Повурське, оз. Озерненське, оз. Глибоке, оз. Шкуратське, оз. Пісочненське, оз. Пісочне, оз. Охотин, оз б/н за межами с. Лапні, та два водосховища: Новомосирське, Кричевичівське. Також слід зазначити до загальної площі водних ресурсів 36 ставків: Білашівська сільська рада – 3 ставки, Велицька сільська рада (ОТГ) – 2 ставки, Голобська селищна рада (ОТГ) – 8, ставки, Дубівська сільська рада (ОТГ) – 7 ставків, Зеленська сільська рада – 1 ставок, Колодяжненська сільська рада (ОТГ) – 6 ставків, Любитівська сільська рада – 1 ставок, Люблинецька селищна рада (ОТГ) – 1 ставок, Поворська сільська рада (ОТГ) – 7 ставків і 3 струмки: стр. Шкуратський, стр. б/н «СС-4» (верхів'я р. Стохід), стр. б/н «ССт-1» (Мельницька о/с).

Неподалік від території детального планування, приблизно 700м на схід, протікає річка Кизівка. Довжина річки Кизівка 23 км. Використання річки: меліоративне, водовідведення. Заплава меліорована, річище випрямлене, розширене, поглиблене. Кизівка бере початок на захід від села Паридуби. Тече в межах Поліської низовини переважно на північ. Впадає до Вижівки біля північно-східної околиці села Нова Вижва. Над річкою розташовані села: Паридуби, Смідин, Лісняки, Нова Вижва. На території села Смідин водні ресурси (озерце та два заболочені стави) зосереджені ближче до центральної частини села, розміщення даних об'єктів – згруповане, основне наповнення водою відбувається від річки Кизівка та атмосферних опадів.

Основні проблеми що можуть погіршувати екологічний стан водного середовища є: скид неочищених та недостатньо очищених комунальних і промислових стоків внаслідок фізичного та морального зносу очисних споруд і відсутністю коштів на будівництво, ремонт та їх реконструкцію.

Внаслідок тривалої експлуатації без необхідного поточного ремонту систем водопостачання і каналізації більшість водопровідно-каналізаційних господарств області знаходяться в незадовільному технічному стані, який щодня погіршується, частина з них в аварійному стані.

Основними проблемами району, що впливають на рівень забруднення та порушення екологічної рівноваги водних поверхонь є:

- скид недостатньо очищених зворотних вод з очисних споруд;
- відсутність належних коштів на ремонт та утримання очисних споруд;
- наслідки повеней на ріках району;

Забруднювальна речовина — це будь-яка хімічна речовина, тепло або біологічний вид, який в результаті господарської діяльності людини потрапляє у водний об'єкт чи виникає у ньому в кількостях, що виходять за природні граничні коливання чи середній природний фон і призводять до погіршення якості води.

Джерела забруднення вод класифікують за різними ознаками:

- за походженням — джерела забруднення поділяються на антропогенні (промислові, житлово-комунальні, сільськогосподарські, транспортні тощо) та природні (атмосферні, гідросферні, літосферні);
- за локалізацією — на точкові, лінійні, площинні;
- за тривалістю впливу — на постійні, періодичні та епізодичні;
- за видом носія забруднювальних компонентів — на стічні, скидні (зрошувальні та дренажні), інфільтраційні та підземні води, води поверхневого стоку, атмосферні опади.

Інв. № ориг.	Підпис і дата	Взам. інв. №					ПЗ
			Зм.	Кільк	Арк.	№ док.	

Головним джерелом забруднення природних вод є стічні води (промислові, господарсько-побутові, сільськогосподарські), серед яких за токсичністю виділяються промислові стічні води.

Для забезпечення необхідного стану води природних водних об'єктів необхідно розробляти та реалізовувати заходи з охорони вод.

### Грунтовий покрив

Забруднення ґрунтів — вид антропогенної трансформації ґрунтів, при якій вміст хімічних речовин у ґрунтах, які піддаються антропогенному впливу, перевищує природний регіональний рівень їх вмісту у ґрунтах.

Розрізняють три ступені забруднення, що вимагають наступних дій:

- профілактика;
- перебудова;
- припинення використання ґрунтів.

При надходженні в ґрунти доз важких металів, що не обумовлюють перевищень гранично допустимих концентрацій (ГДК), рекомендується проведення профілактичних заходів та здійснення моніторингу стану ґрунтів і рослин.

У тих випадках, коли в ґрунтах і в деяких рослинах перевищуються ГДК та є небезпека для здоров'я людей, рекомендується застосовувати меліоративні, агрономічні, селекційні заходи та розробляти організацію раціонального використання забруднених земель.

Для зменшення рухомості важких металів і переходу їх до фітоценозів кислі ґрунти вапнують, лужні гіпсують, використовують фосфорні і органічні добрива, вносять іонообмінні речовини (цеоліти, гранули полістиролу, кремнійорганічні сполуки), підбирають рослини, які найменш вбирають важкі метали, наприклад — льон, конопля.

Найбільш забруднені ґрунти відводять під залісення. Відповідно до статті 84 Земельного кодексу України, власники землі і землекористувачі, в тому числі орендарі, зобов'язані здійснювати захист земель від забруднення відходами виробництва, хімічними і радіоактивними речовинами. Для цього необхідно знати їх просторовий розподіл в межах відповідних земельних масивів. Традиційно це завдання вирішується шляхом відбору деякої кількості проб ґрунту та зразків фітоценозів в межах кожного з них для подальшого аналізу, наприклад, рентгено-флуоресцентним методом. Необхідна кількість проб, зазвичай, визначається для кожного випадку з вимог задоволення умовам репрезентативності їх статистик.

Основними забруднювачами ґрунтового покриву району є промислові відходи, господарсько-побутові відходи, викиди промисловості та транспорту. Вздовж автомобільних доріг та залізничних шляхів ґрунтовий покрив забруднюється вуглеводнями, а в межах міста та околиці - викидами промислових підприємств.

Використання земель як сільськогосподарськими підприємствами, так і господарствами населення здійснюється без державного контролю, з недотриманням правил агротехніки, що веде до її виснаження.

Основними проблемами району, що впливають на рівень забруднення та порушення ґрунтового покриву є:

- розміщення на території району кар'єрів із видобутку загальнопоширених корисних копалин піщано-гравійної суміші та глини для виготовлення будівельних матеріалів;
- функціонування підприємств, установ та організацій, діяльність яких пов'язана з утворенням відходів різного класу токсичності;
- відсутність на території району належно обладнаних полігонів для збору твердих побутових відходів та утворення несанкціонованих сміттєзвалищ.

Інв. № ориг.	Підпис і дата	Взам. інв. №					ПЗ
			Зм.	Кільк	Арк.	№ док.	





**Дніпрó** також Дніпр, заст. укр. Дніпер, ст.слов. Дьнѣпръ, біл. Дняпро, рос. Днепр, крим. Özü, дав.-гр. Βορυσθένης, Борисфен, або Бористен, лат. Danapris, поетична назва — Славутич) — четверта за довжиною (після Волги, Дунаю та Уралу) і третя за площею басейну річка Європи (після Волги й Дунаю), річка з найдовшою течією в Україні. У природному стані довжина Дніпра становила 2285 км, тепер (після побудови каскаду ГЕС та водосховищ, коли в багатьох місцях випрямили фарватер) — 2201 км; у межах України — 981 км. Площа басейну — 504 тис. км<sup>2</sup>, з них у межах України — 291,4 тис. км<sup>2</sup>.

Найближчі об'єкти природно-заповідного фонду (див. рис.8).

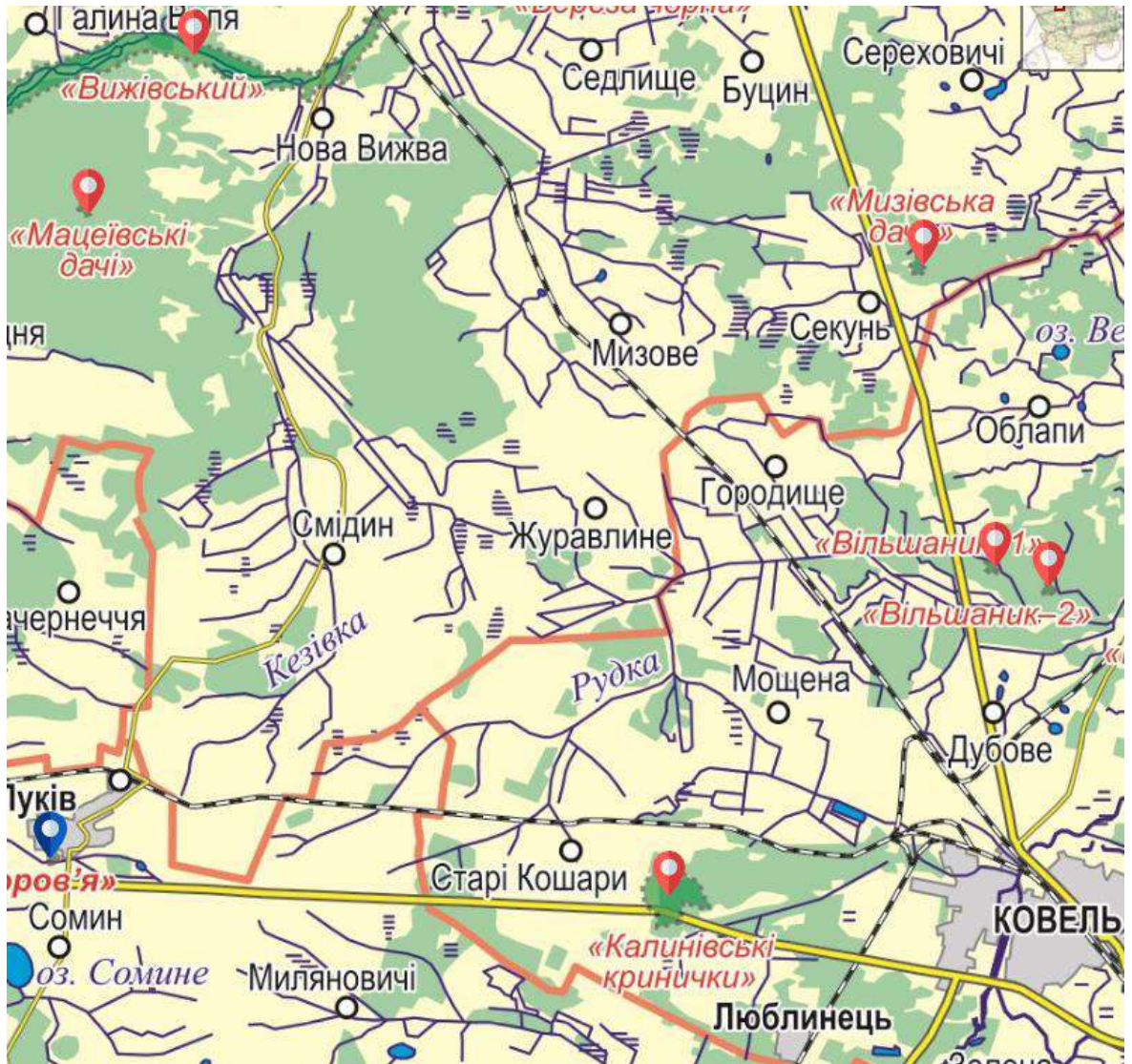


Рис. 8. Природно-заповідний фонд поблизу території проектування. (Джерело: <http://eco.voladm.gov.ua/category/all/locality=3>)

**Мизівська дача (орієнтовно 19 км на північ від території внесення змін)** — ботанічний заказник місцевого значення. Площа — 14 га, статус отриманий у 1991 році. Охороняється ділянка дубово-соснового лісу віком до 70 років, де у трав'яному покриві зростають череда трироздільна (*Bidens tripartita*), чистотіл звичайний (*Chelidonium majus*), грицики звичайні (*Capsella bursa-pastoris*), чорниця (*Vaccinium myrtillus*) та велика популяція конвалії звичайної (*Convallaria majalis*).

**Вижівський заказник (орієнтовно 14 км на північ від території внесення змін)** — гідрологічний заказник місцевого значення в Україні. Площа — 1 645 га, статус отриманий у 1994 році.

Інв. № ориг.	Підпис і дата	Взам. інв. №					ПЗ
			Зм.	Кільк	Арк.	№ док.	

Охороняється заплава р. Вижівка. Тут зростають злаки: тимофіївка лучна, китник лучний, тонконіг лучний, грястиця збірна, костриця лучна; бобові: конюшина лучна та повзуча, вика мишачий горошок, чина лучна; різнотрав'я: жовтеці повзучий, золотистий та їдкий, деревій звичайний, королиця звичайна, волошка лучна, козельці лучні, стокротки багаторічні, журавець лучний, підмаренник справжній і чіпкий, коронарія зозуляча, смілка клейка, щавель кінський, гірчак зміїний, валер'яна лікарська, плакун верболистий.

Також трапляються осоки гостра, дерниста, носата, побережна, чорна та чагарники: верба біла, крушина ламка, калина звичайна, вільха чорна. У заказнику гніздяться водоплавні і навколводні птахи: крижень, чирянка велика, погонич малий, курочка водяна, баранці звичайний і великий, кулик-сорока, коловодники звичайний і болотяний, побережник білохвостий та інші види.

**Смолярівський заказник (орієнтовно 18 км на північ від території внесення змін)** — загальнозоологічний заказник місцевого значення в Україні. Об'єкт розташований на території Ковельського району Волинської області, ДП «Старовижівське ЛГ», Дубечнівське лісництво, кв. 66–69; кв. 70, вид. 1–37; кв. 71–78; кв. 79, вид. 1, 2, 4–17; кв. 80; кв. 81, вид. 15–22; кв. 82. Площа — 1 422 га, статус отриманий у 1991 році. Охороняються сосново-дубові лісові насадження віком 65–85 років з підростом із граба звичайного, берези повислої та підліском із ліщини європейської, крушини ламкої, горобини звичайної. У трав'яному покриві зростають чорниця та брусниця. У заказнику мешкають та розмножуються ссавці: лось, свиня дика, сарна європейська, лисиця звичайна, куниця лісова, вивірка, заєць сірий, борсук та птахи: щеврик лісовий, вівсянка звичайна, зеленяк, синиця велика і блакитна, дятли звичайний і малий. Трапляються рідкісні види: тетерук і орябок, що занесені до Червоної книги України та міжнародних природоохоронних списків.

**Здорів'я (орієнтовно 7 км на південний захід від території внесення змін)** — парк-пам'ятка садово-паркового мистецтва загальнодержавного значення в Україні. Об'єкт природно-заповідного фонду Волинської області. Розташований у межах Турійського району Волинської області, при південній околиці смт Луків. Площа 13,6 га. Статус надано згідно з Указом Президента України від 20.08.1996 року № 715/96. Перебуває у віданні тублікарні ст. Мацеїв Львівської залізниці. Статус надано для збереження мальовничого парку, створеного у другій половині XIX століття. У парку зростають кущі та дерева (дуб звичайний, липа дрібнолиста, ясен звичайний, гіркокаштан звичайний), вік деяких з них — понад 250 років.

**Калинівські кринички (орієнтовно 12,5 км на південний схід від території внесення змін)** — ландшафтний заказник місцевого значення. Об'єкт розташований на території Ковельського району Волинської області, с. Калинівка, смт Люблинець. Площа — 51,1000 га, статус отриманий у 2000 році. Статус надано з метою охорони та збереження у природному стані болотного масиву, з якого бере початок р. Калинівка та три джерела з питної води. У заказнику зростають: молінія блакитна (*Molinia caerulea*), яглиця звичайна (*Aegorodium podagraria*), щучка дерниста (*Deshampsia caespitosa*), конюшина лучна (*Trifolium pratense*), валеріана дводомна (*Valeriana officinalis*), родовик лікарський (*Sanguisorba officinalis*), дягель лікарський (*Angelica archangelica*), гірчак зміїний (*Persicaria bistorta*), перстач прямостоячий (*Potentilla erecta*). На окраїнах болота ростуть свидина темно-червона (*Swida sanguinea*), бруслина бородавчаста (*Euonymus verrucosa*), ясен звичайний (*Fraxinus excelsior*), вільха чорна (*Alnus glutinosa*), різні види верб (*Salix*).

**Мацеївські дачі (близько 13,3 км. від території проєктування)** - ботанічна пам'ятка природи місцевого значення. Площа — 4,3 га, статус отриманий у 1991 році.

Інв. № ориг.	Підпис і дата	Взам. інв. №					ПЗ
			Зм.	Кільк	Арк.	№ док.	



#### 4. Екологічні проблеми, у тому числі ризику впливу на здоров'я населення, які стосуються документа державного планування, зокрема щодо території з природоохоронним статусом

Проектом внесення змін в детальний план території прийнято рішення, щодо комплексного розвитку території проєктування та формування земельної ділянки № 1 площею 0,5800 га та земельної ділянки №2 площею 10,3375 га з цільовим призначенням під 01.13 "Для іншого сільськогосподарського призначення" для будівництва та обслуговування нежитлових, сільськогосподарських, складських будівель в с.Смідин по вул.Миру, 47 Ковельського району Волинської області.

Також, проектом передбачається формування земельної ділянки №3 площею 0,0037 га з цільовим призначенням під 03.04 «Для будівництва та обслуговування будівель громадських та релігійних організацій».

#### Характеристика планової діяльності

На основі комплексної оцінки території з врахуванням раніше розробленої містобудівної документації, даним проектом внесення змін в детальний план території прийнято рішення, щодо комплексного розвитку території проєктування та формування земельної ділянки № 1 площею 0,5800 га та земельної ділянки №2 площею 10,3375 га з цільовим призначенням під 01.13 "Для іншого сільськогосподарського призначення" для будівництва та обслуговування нежитлових, сільськогосподарських, складських будівель в с.Смідин по вул.Миру, 47 Ковельського району Волинської області.

Також, проектом передбачається формування земельної ділянки №3 площею 0,0037 га з цільовим призначенням під 03.04 «Для будівництва та обслуговування будівель громадських та релігійних організацій».

На території, щодо якої розробляється проєкт детального планування, передбачено розташування наступних об'єктів:

- Складська будівля (існ.);
- Будівля гаражного зберігання сільгосптехніки (існ.);
- Навіс для зерна (існ.);
- Навіс для сільгосптехніки, автомобілів (існ.);
- Комора (існ.);
- Силосна яма (існ.);
- Пункт зважування техніки (існ.);
- Адміністративна будівля (існ.);
- Будівля котельні (існ.);
- Сverdловина (недіюча) (існ.);
- Сverdловина (проєкт.);
- Автомобільні ваги (існ.);
- Майданчик ТПВ (проєкт.);
- КПП (проєкт.);
- Сепаратор афтопродуктів (проєкт.);
- Мала очисна споруда (септик) проєкт.
- Водонапірна вежа (проєкт.);
- Склади (проєкт.);
- Відкриті стоянки для легкових автомобілів (проєкт.);
- Майданчик відстою великогабаритної техніки (проєкт.).

**Планувальна структура в межах ділянки проєктування №1** представлена існуючими коморами та навісом для сільгосптехніки, а також проєктованим контрольно-пропускним пунктом та стоянкою для легкових автомобілів.

Інв. № ориг.	Підпис і дата	Взам. інв. №					ПЗ
			Зм.	Кільк	Арк.	№док.	

**Планувальна структура в межах ділянки проектування №2** представлена існуючими складськими будівлями, будівлею гаражного зберігання сільгосптехніки, навісом для зерна, сільгосптехніки та автомобілів, коморою, пунктом зважування техніки, адміністративною будівлею, котельнею, а також проєктованим майданчиком ТПВ, контрольно-пропускним пунктом, складами, стоянками для автомобілів та майданчиком відстою великогабаритної техніки, водонапірною вежею, сепаратором нафтопродуктів, очисною спорудою та свердловиною.

**Планувальна структура в межах ділянки проектування №3** представлена існуючим пам'ятним знаком (хрестом).

Параметри кожного проєктного об'єкту у випадку його відхилення від рішення детального плану території (допускається уточнення контуру забудови, благоустрою) визначається ескізними намірами забудови. У випадку необхідності, у затверджений ДПТ можуть бути внесені зміни у встановленому чинним законодавством порядку.

Параметри кожного проєктного об'єкту у випадку його відхилення від рішення детального плану території (допускається уточнення контуру забудови, благоустрою) визначається ескізними намірами забудови. У випадку необхідності, у затверджений ДПТ можуть бути внесені зміни у встановленому чинним законодавством порядку.

Проєктні обмеження, які повинні бути встановлені в результаті реалізації проєктних рішень детального плану території, наступні:

Таблиця 4

№	Код обмеження	Назва обмеження щодо використання земель та земельних ділянок	Розмір, м
1	01.08.1	Санітарно-захисні смуги навколо інженерних комунікацій	
		- локальні очисні споруди виробничої каналізації при розрахунковій продуктивності понад 0,2 до 50 тис. м3/добу включно (проєкт)	20***
		- локальні очисні споруди поверхневих стічних вод при розрахунковій продуктивності понад 0,2 до 50 тис. м3/добу включно (проєкт)	20***
		- мала очисна споруда (септик)	5
		- водонапірна башта	15
2	01.05	Охоронна зона навколо (уздовж) об'єкта енергетичної системи	
		- кабельна лінія електропередачі 0,4 кВ	1*
3	01.08	Охоронна зона навколо інженерних комунікацій	
		- каналізаційна мережа (самопливна)	3**
4	02.01	Зона санітарної охорони джерел та об'єктів централізованого питного водопостачання	
		- господарсько-питний водопровід	5**
		- окрема водозабірна свердловина (захищена)	30*****
5	03.01	Санітарно-захисна зона навколо об'єкта	
		- складські будівлі	50*****
6	06.01.1	Території в червоних лініях (вул. Миру)	18

\* Охоронна зона навколо (уздовж) об'єкта енергетичної системи (Постанова Кабінету Міністрів України №1455 «Про затвердження Правил охорони електричних мереж» від 27 грудня 2022 року);

\*\* Охоронні зони навколо інженерних комунікацій наведені згідно ДБН Б.2.2-12:2019 Планування та забудова територій;

Інв. № ориг.	Підпис і дата	Взам. інв. №					ПЗ
			Зм.	Кільк	Арк.	№ док.	



Автодорога Т 0309 (вул. Миру) – межує із територією детального планування.

Організація руху транспорту в межах території детального планування визначена як замкнута система проїздів в межах території детального планування, на південний захід передбачено розворотній майданчик з місцем для контейнерів ТПВ.

Пішохідний рух передбачається вздовж існуючого автошляху Т 0309.

Проектом передбачено влаштування пішохідного зв'язку з ділянкою детального планування та приведення до нормативних показників існуючі пішохідні доріжки. Передбачено велосипедну доріжку від проєктованого пішохідного переходу (поряд із заїздом до проєктованого комплексу) вздовж вулиці Миру до села Смідин.

В межах детального планування території передбачено місця паркування легкових авто у кількості 60 м/місць.

### **Інженерне забезпечення, розміщення інженерних мереж, споруд**

#### *Водопостачання*

Системи водопостачання здійснювати згідно вимог ДБН В.2.5-64, ДБН В.2.5-74, ДБН В.2.5-75 та ДСП 173-96, ДСП 2.2.4-171-10.

При вирішенні питань водопостачання і каналізації у містобудівній документації для усіх груп водокористувачів слід виконувати:

- оцінку умов водопостачання та каналізації, як елементів комплексної оцінки розвитку населених пунктів та території;
- визначення продуктивності систем на розрахункові етапи;
- розроблення принципів схем, узгоджених з планувальною структурою, функціональним зонуванням відповідної території.

Водопостачання ділянок №1 та №2 передбачається від проєктованої окремої (захищеної) водозабірної свердловини.

При експлуатації свердловини забороняється:

- експлуатація свердловини з дебітом більшим за вказаний у паспорті;
- відкачувати воду з вмістом піску більшим за вказаний у паспорті насоса;
- часто зупиняти – вмикати насос у свердловині;
- після тривалої перерви експлуатувати з максимальним дебетом;
- залишати свердловину без догляду.

Вода, що має подаватися у водопровідні мережі за хімічним і бактеріологічним складом повинна відповідати вимогам ДСанПіН 2.2.4-171-10 «Гігієнічні вимоги до води питної, призначеної для споживання людиною».

Вода потраплятиме до відновленої водонапірної вежі, далі проєктованою мережею водопостачання в межах території детального планування. При експлуатації свердловини забороняється:

- експлуатація свердловини з дебітом більшим за вказаний у паспорті;
- відкачувати воду з вмістом піску більшим за вказаний у паспорті насоса;
- часто зупиняти – вмикати насос у свердловині;
- після тривалої перерви експлуатувати з максимальним дебетом;
- залишати свердловину без догляду.

#### *Водовідведення*

Системи водовідведення запроектувати у повній відповідності до норм чинного законодавства, у тому числі ДБН В.2.5-75:2013 «Каналізація. Зовнішні мережі та споруди» та ДСП 173-96 Державні санітарні правила планування і забудови населених пунктів.

Каналізування на ділянці №1 передбачено за допомогою влаштування малої очисної споруди (септик).

В межах ділянки проєктування №2 передбачені очисні споруди комунальної каналізації із прокладанням інженерних мереж (самопливної каналізаційної системи).

Інв. № ориг.	Підпис і дата	Взам. інв. №					ПЗ
			Зм.	Кільк	Арк.	№док.	





### *Інженерна підготовка та благоустрій*

Проектом необхідно врахувати основні вимоги щодо збереження існуючого ландшафту, збереження ґрунтів і деревних насаджень, відведення поверхневих вод зі швидкостями, які виключають ерозію ґрунтів та мінімальні обсяги земельних робіт згідно ДБН Б.2.2-12:2019 «Планування та забудова територій».

Заходи з інженерної підготовки реалізовані з урахуванням інженерно-будівельної оцінки території, забезпечення захисту від несприятливих природних і антропогенних явищ та прогнозу зміни інженерно-геологічних та гідрологічних умов при різних видах техногенного навантаження.

При розробленні містобудівної документації передбачені заходи з інженерної підготовки території: загальні (вертикальне планування, організація відведення дощових і талих вод) та спеціальні (інженерний захист від затоплення паводковими водами, берегоукріплення і підтоплення підземними водами, освоєння заболочених територій, боротьба з яругами, зсувами, обвалами, карстом, просадністю, мулистими накопиченнями, захист від абразії, сільових потоків, хвостосховищами, золошлаковідвалами, полігонами різного призначення), які визначаються з урахуванням прогнозу змін інженерно-геологічних та гідрологічних умов, впливу сейсмічних явищ, характеру використання і планувальної організації території.

Інженерна підготовка території виконується з метою покращення санітарно-гігієнічних умов функціонування будівель і включає вертикальне планування для відводу поверхневих вод, інженерний захист від підтоплення. Організацію поверхневого стоку передбачається здійснити комбінованою водовідвідною системою з влаштуванням дощоприймачів та лотків, перекритих решітками, в комплексі з заходами по вертикальному плануванню.

Вертикальне планування території забезпечуватиме допустимі для руху транспорту і пішоходів ухили на під'їздах з раціональним балансом земляних робіт, таким чином, щоб розміщення земляних мас не викликало зсувні та посадочні явища, порушення режиму ґрунтових вод.

Заходи по вертикальному плануванню:

- підсіпка ґрунту в межах детального планування для організації дорожнього покриття та тротуарів;
- влаштування системи водовідведення та очистки поверхневих вод.

Згідно пункту 12.2 ДБН Б.2.2-12:2019 «Планування та забудова територій», вертикальне планування території слід виконувати з урахуванням таких основних вимог:

- збереження ґрунтів і деревних насаджень;
- відведення поверхневих вод зі швидкостями, які виключають ерозію ґрунтів;
- мінімального обсягу земляних робіт;
- збереження та використання ґрунтового шару для подальшого використання при проведенні благоустрою;

Згідно із статтею 48 Закону України «Про охорону земель» при здійсненні містобудівної діяльності необхідно передбачати заходи щодо:

- максимального збереження площі земельних ділянок з ґрунтовим і рослинним покривом;
- недопущення порушення гідрологічного режиму земельних ділянок;
- дотримання екологічних вимог, установлених законодавством України, при проектуванні, розміщенні та будівництві об'єктів та ін.

### *Благоустрій території*

Благоустрій території, щодо якої розробляється детальний план, складається з мощення проїздів та проходів, доріжок та елементів ландшафтного декору та озеленення (формування трав'яного багаторічного покриву та багаторічних насаджень).

Тверді відходи накопичуються у спеціально встановлених на території контейнерах, вивезення яких здійснюється спеціалізованим автотранспортом.

Інв. № ориг.	Підпис і дата	Взам. інв. №					ПЗ
			Зм.	Кільк	Арк.	№ док.	

*Поводження з відходами*

На території детального планування, планується розміщення контейнерів збору ТПВ.

У проєктованому сільськогосподарському складському комплексі необхідно передбачити встановлення контейнерів роздільного сортування відходів.

Поводження з відходами здійснювати відповідно до вимог Закону України «Про управління відходами», документів дозвільного характеру та укладених договорів із спеціалізованими організаціями у сфері поводження з відходами.

На даному етапі визначити кількість і вид виробничих відходів неможливо через відсутність відповідної інформації. Якщо в процесі діяльності підприємства будуть утворюватись відходи, підприємство повинно діяти відповідно до законодавства України, що регулює поводження з відходами.

Згідно з чинним законодавством, а саме Законом України "Про управління відходами" № 187/2022 від 20 червня 2022 року, підприємства зобов'язані здійснювати заходи щодо запобігання утворенню відходів, їх зменшення, належного зберігання, транспортування, утилізації та видалення. Стаття 5 цього закону визначає обов'язки суб'єктів господарської діяльності в сфері управління відходами, включаючи розробку та впровадження заходів з управління відходами, ведення обліку кількості та видів відходів, а також забезпечення контролю за виконанням вимог щодо їх зберігання, транспортування та утилізації.

Крім того, підприємства повинні дотримуватись вимог Закону України "Про охорону навколишнього природного середовища" № 1264-ХІІ від 25 червня 1991 року, який встановлює загальні принципи охорони довкілля, в тому числі в частині поводження з відходами.

Таким чином, у разі утворення відходів, підприємство зобов'язане здійснювати всі необхідні заходи відповідно до чинного законодавства України, включаючи Закон "Про управління відходами" та "Про охорону навколишнього природного середовища".

**ОСНОВНІ ПРОЄКТНІ ПОКАЗНИКИ ДЕТАЛЬНОГО ПЛАНУ ТЕРИТОРІЇ***ДОДАТОК Е ДБН Б.1.1-14:2021*

Назва показника	Одиниця виміру	Існуючий стан	Значення проєктних показників		
			Коротко-строковий період (до 5-ти років)	Середньо-строковий період (6 - 10 років)	Довго-строкова перспектива (понад 10 років)
<b>Територія</b>					
Територія в межах проєкту (територія проєктування)	га/%		<b>10,9237 /100</b>		
території для розміщення сільськогосподарських будівель і дворів	га/%	-	<b>10,9175/99,9</b>	-	-
Площа ділянки проєктування №1	га	-	0,5800	0,5800	0,5800
Площа ділянки проєктування №2	га	-	10,3375	10,3375	10,3375
<b>Поверховість забудови</b>	<b>пов.</b>	-	1-2	1-2	1-2
<b>Висота будівель/споруд</b>	<b>м</b>	-	16	16	16
території для будівництва та обслуговування будівель громадських та релігійних організацій	га	-	0,0037	0,0037	0,0037

Інв. № ориг.	Підпис і дата	Взам. інв. №

Зм.	Кільк	Арк.	№док.	Підпис	Дата

ПЗ

Інженерне обладнання					
Водопостачання					Розраховується наподальших стадіях проектування
Каналізація					Розраховується наподальших стадіях проектування
Електропостачання					Розраховується наподальших стадіях проектування
Газопостачання					Розраховується наподальших стадіях проектування
Теплопостачання					Розраховується наподальших стадіях проектування
Транспортна інфраструктура					
Місця паркування легкових автомобілів в межах проекту детального планування	м/місць	-	60	60	60

Примітка: величини площ наведені попередньо і уточнюються при розробці проекту відведення земельної ділянки та робочого проекту будівництва об'єкту.

Оцінка ймовірного впливу проекту ДДП на складові довкілля була здійснена відповідно до контрольного переліку (табл. 4.1)

**Табл. 4.1 – Ймовірний екологічний вплив на складові довкілля**

№	Чи може реалізація планованої діяльності спричинити:	Очікування впливу			Пом'якшення існуючої ситуації
		Так	Ймовірно	Ні	
<b>Повітря</b>					
1.	Збільшення викидів забруднюючих речовин від стаціонарних джерел?	+			Використання ефективних систем очищення повітря, захист від пилу та неприємного запаху
2.	Збільшення викидів забруднюючих речовин від пересувних джерел?	+			
3.	Погіршення якості атмосферного повітря?		+		
4.	Появу джерел неприємних запахів?		+		
5.	Зміни повітряних потоків, вологості, температури або ж будь-які локальні чи регіональні зміни клімату?			+	
<b>Водні ресурси</b>					
6.	Збільшення обсягів скидів у поверхневі води?		+		Влаштування очисних споруд поверхневого стоку
7.	Будь-які зміни якості поверхневих вод (зокрема таких показників як температура, розчинений кисень, прозорість, але необмежувачись ними)?			+	

Інв. № ориг.	Підпис і дата	Взам. інв. №

Зм.	Кільк.	Арк.	№ док.	Підпис	Дата

ПЗ

8.	Збільшення скидання шахтних і кар'єрних вод у водні об'єкти?				+	
9.	Значне зменшення кількості вод, що використовуються для водопостачання населення?				+	
10.	Збільшення навантаження на каналізаційні системи та погіршення якості очистки стічних вод?				+	Проектовані об'єкти передбачено підключити до локальних очисних споруд в межах ділянки проектування
11.	Появу загроз для людей і матеріальних об'єктів, пов'язаних з водою (зокрема таких, як паводки або підтоплення)?				+	
12.	Зміни напрямів і швидкості течії поверхневих вод або зміни обсягів води будь-якого поверхневого водного об'єкту?				+	
13.	Порушення гідрологічного та гідрохімічного режиму малих річок регіону?				+	
14.	Зміни напрямку або швидкості потоків підземних вод?				+	
15.	Зміни обсягів підземних вод (шляхом відбору чи скидів або шляхом порушення водоносних горизонтів)?				+	
16.	Забруднення підземних водоносних горизонтів?				+	
<b>Відходи</b>						
17.	Збільшення кількості утворених твердих побутових відходів?		+			Забезпечення утилізації утворених відходів згідно умов
18.	Збільшення кількості утворених чи накопичених промислових відходів III-V класу небезпеки?				+	
19.	Збільшення кількості Відходів I-II класу небезпеки?				+	
20.	Спорудження екологічно-небезпечних об'єктів поводження з відходами?				+	
21.	Утворення або накопичення радіоактивних відходів?				+	

Інв. № ориг.	Підпис і дата	Взам. інв. №

Зм.	Кільк.	Арк.	№ док.	Підпис	Дата

## Земельні ресурси

22.	Порушення, переміщення, ущільнення ґрунтового шару?	+			Використання переміщеного під час будівництва ґрунту для озеленення та благоустрою
23.	Будь-яке посилення вітрової або водної ерозії ґрунтів?			+	
24.	Зміни в топографії або в характеристиках рельєфу?			+	
25.	Появу таких загроз, як землетруси, зсуви, селеві потоки, провали землі та інші подібні загрози через нестабільність літогенної основи або зміни геологічної структури?			+	
26.	Суттєві зміни в структурі земельного фонду, чинній або планованій практиці використання земель?			+	
27.	Виникнення конфліктів між ухваленнями цілями документа державного планування та цілями місцевих громад?			+	

## Біорізноманіття та рекреація

28.	Негативний вплив на об'єкти природно-заповідного фонду (зменшення площ, початок небезпечної діяльності у безпосередній близькості або на їх території тощо)?			+	При дотриманні усіх норм та обмежень, дотриманні вимог Закону України Про охорону навколишнього природного середовища, планована діяльність не матиме негативного впливу на об'єкти ПЗФ
29.	Зміни у кількості видів рослин або тварин, їхній чисельності або територіальному представництві?			+	
30.	Збільшення площ зернових культур або сільськогосподарських угідь в цілому?			+	
31.	Порушення або деградацію середовищ існування диких видів тварин?			+	
32.	Будь-який вплив на кількість і якість наявних рекреаційних можливостей?			+	

Інв. № ориг.	Підпис і дата	Взам. інв. №

Зм.	Кільк.	Арк.	№ док.	Підпис	Дата

ПЗ

33.	Будь-який вплив на наявні об'єкти історико-культурної спадщини?			+		Дотримання Закону України «Про охорону культурної спадщини»
34.	Інші негативні впливи на естетичні показники об'єктів довкілля (перепони для публічного огляду мальовничих краєвидів, руйнування пам'ятників природи тощо)?				+	
Населення та інфраструктура						
35.	Зміни в локалізації, розміщенні, щільності, та зростанні кількості населення будь-якої території?			+		
36.	Вплив на нинішній стан забезпечення житлом або виникнення нових потреб у житлі?	+				
37.	Вплив на нинішню транспортну систему? Зміни в структурі транспортних потоків?			+		Передбачено приведення до нормативних показників існуючих вулиць
38.	Необхідність будівництва нових об'єктів для забезпечення транспортних сполучень?				+	
39.	Потреби нових або суттєвий вплив на наявні комунальні послуги?			+		Дотримання вимог визначених проектом та чинним законодавством України
40.	Появу будь-яких реальних або потенційних загроз для здоров'я людей?			+		
Екологічне управління та моніторинг						
41.	Послаблення правових і економічних механізмів контролю в галузі екологічної безпеки?				+	
42.	Погіршення екологічного моніторингу?			+		Основним чином при будівельних роботах та при збільшенні кількості викидів від транспорту
43.	Усунення наявних механізмів впливу органів місцевого самоврядування на процеси техногенного навантаження?				+	
44.	Стимулювання розвитку екологічно небезпечних галузей				+	

Інв. № ориг.	Підпис і дата	Взам. інв. №

Зм.	Кільк	Арк.	№ док.	Підпис	Дата

ПЗ

	виробництва?				
Інше					
45.	Підвищення рівня використання будь-якого виду природних ресурсів?		+		Дотримання вимог визначених проєктом та чинним законодавством України
46.	Суттєве вилучення будь-якого невідновлюваного ресурсу?			+	
47.	Збільшення споживання обсягів палива або енергії?	+			
48.	Суттєве порушення якості природного середовища?			+	
49.	Появу можливостей досягнення короткотермінових цілей, які ускладнюватимуть досягнення довготривалих цілей у майбутньому?			+	
50.	Такі впливи на довкілля або здоров'я людей, які самі по собі будуть значними, але у сукупності можуть викликати значний негативний екологічний ефект?			+	

Висновки відповідно до оцінки ймовірного екологічного впливу за видами та кількістю очікуваних відходів, викидів (скидів), забруднення водного, повітряного, ґрунтового середовищ, шумового, вібраційного, світлового, теплового та радіаційного забруднення, в результаті виконання підготовчих і будівельних робіт та провадження планованої діяльності наведено у табл. 4.2.

**Табл. 4.2.**

**Оцінка за видами та кількістю очікуваних ризиків впливу**

Сфери охорони довкілля	Можливі наслідки виконання ДДП
Атмосферне повітря	<p>При будівництві та обслуговуванні об'єктів вплив на повітряне середовище буде зумовлюватись збільшенням викидів забруднювальних речовин від роботи двигунів транспортних засобів, зварювальних робіт, викидами пилу. Дані речовини будуть утворюватися в незначних кількостях, без перевищень норм ГДК.</p> <p>При експлуатації транспорту можливе утворення викидів в повітря: оксиди вуглецю, оксиди азоту, вуглеводні та інші. Перевищення значень ГДК у атмосферному повітрі не очікується.</p> <p>При експлуатації об'єктів в опалювальний період може виділятися діоксид вуглецю, обсяги викидів залежатимуть від потужностей та типу опалення.</p>

Інв. № ориг.	Підпис і дата	Взам. інв. №

Зм.	Кільк	Арк.	№ док.	Підпис	Дата	

Водне середовище	<p>Проектом передбачається підключити проєктовані об'єкти до водозабірної свердловини та до проєктованих станції глибокого біологічного очищення господарсько-побутових стічних вод.</p> <p>Також проєктом передбачено влаштування очисних споруд поверхневих вод. Всі ємкісні споруди виконані герметично, що виключає можливість попадання забруднених стічних вод у підземні водоносні горизонти. Таким чином можна зробити висновок про те, що стічні та побутові стоки не впливатимуть негативно на оточуюче водне середовище.</p> <p>Незначний ризик забруднення підземних вод внаслідок випадкового проливу пального та мастила.</p> <p>Будівельні роботи можуть бути джерелом забруднення поверхневих і підземних вод внаслідок випадкового викиду забруднювальних речовин, що будуть використовуватись на будівельному майданчику.</p> <p>На території детального планування передбачено штучну водойму для потреб пожежогасіння.</p>
Ґрунтове середовище	<p>При будівництві об'єктів потенційним впливом буде тимчасове складування будівельних відходів та залишків матеріалів.</p> <p>Порушення ґрунтового покриву може відбуватись під час будівництва та руху транспортних засобів.</p> <p>Потенційними джерелами забруднення ґрунту під час проведення будівельних робіт та планової діяльності є просипи сипучих матеріалів, випадкові проливи бітуму, дизельного палива, емульсії або асфальтобетонної суміші.</p> <p>Потенційними джерелами забруднення ґрунтового середовища при експлуатації проєктованих об'єктів є проливи пального та мастила, прориви інженерних мереж.</p>
Рослинний та тваринний світ	<p>При дотриманні усіх норм та обмежень, дотриманні вимог Закону України Про охорону навколишнього природного середовища, планована діяльність не матиме негативного впливу на об'єкти ПЗФ.</p> <p>Планова діяльність не порушить сформоване середовище проживання тварин. Можливим впливом буде порушення рослинного покриву в межах будівельних робіт.</p>
Акустичний вплив	<p>Шумове забруднення буде спричинене роботою будівельної техніки та матиме тимчасовий характер, а також транспортними засобами.</p> <p>Під час планової діяльності шумове забруднення створюватиметься внаслідок проїзду транспорту, роботи відповідного технологічного устаткування. Встановлені допустимі норми перевищуватись не будуть.</p>
Геологічне середовище	Вплив буде здійснюватися при розробці будівельних майданчиків, влаштуванні фундаменту.
Світлове, теплове та радіаційне забруднення	Світлового та радіаційного забруднення не очікується.

При проведенні планової діяльності можливе забруднення атмосферного повітря автомобільним транспортом. Серед забруднювальних речовин можливі викиди таких: діоксид вуглецю, діоксид азоту, діоксид сірки, пил, сажа.

Експлуатація об'єктів складських будівель може призвести до незначного збільшення викидів забруднювальних речовин. Змін мікроклімату в результаті планової діяльності не очікується. Особливості кліматичних умов, які сприяють зростанню інтенсивності впливів планової діяльності на навколишнє середовище, відсутні.

Взам. інв. №	
Підпис і дата	
Інв. № ориг.	

Зм.	Кільк	Арк.	№ док.	Підпис	Дата

ПЗ



Визначити вплив на водне середовище при експлуатації об'єктів на даному етапі проєктування не має змоги. Загалом, можливе забруднення водного середовища внаслідок неправильної експлуатації.

Вплив на ґрунтове середовище можливий внаслідок трансформації ґрунтів при будівництві та русі транспортних засобів.

На наступних етапах проєктування необхідно провести гідрогеологічні вишукування та врахувати гідрологічні умови території для забезпечення ефективних заходів з охорони довкілля у процесі проведення будівельних робіт.

Відходи комплексу збиратимуться у відповідні контейнери, які по мірі накопичення будуть вивозитись спеціалізованим автотранспортом.

Будівельні роботи можуть спричиняти підвищення шумових рівнів. Такий вплив буде мати тимчасовий та локальний характер і не призведе до значного шумового та вібраційного забруднення. При експлуатації об'єктів шумовий вплив буде створюватись внаслідок проїзду автомобільного транспорту, роботи технологічного устаткування.

Спосіб транспортування будівельних матеріалів, конструкцій, обладнання до місця планової діяльності визначатиметься згідно проєкту організації будівництва на наступних етапах проєктування.

Проєктом не передбачено встановлення на об'єктах обладнання, яке б могло являтися джерелами іонізуючих випромінювання. Додаткового світлового та теплового забруднення від провадження будівництва не передбачаються.

Вплив на рослинний покрив можливий внаслідок механічних порушень території в зоні проведення будівельних робіт, порушень ґрунтового покриву, а також виотптування рослинного покриву на прилеглих до проєктованих будівель та споруд територіях.

При проєктуванні об'єктів та споруд рекомендовано зберігати зелені насадження, що знаходяться у задовільному та доброму стані з метою формування озелених територій.

У проєкті організації будівництва на наступних стадіях проєктування необхідно визначити місце складування ґрунту, з метою подальшого використання для благоустрою та озеленення.

Відомостей щодо наявних видимих чи невидимих об'єктів культурної спадщини на території що розглядається від Замовника проєктних робіт у складі вихідних даних не надходило. У разі виявлення нової пам'ятки, діяти згідно чинного законодавства.

Проєктом потрібно передбачити застосування найкращих сучасних технологій та практик, врахувати містобудівні обмеження та особливості району розташування.

Очікується незначне навантаження на інженерно-транспортну та соціальну інфраструктуру. Проєктом передбачено приведення до нормативних показників існуючих доріг.

З метою ефективного використання ресурсів та створення комфортних умов роботи необхідно забезпечити належну інсоляцію приміщень.

Об'єкти в межах ДПТ буде забезпечено водопостачанням та водовідведенням, електропостачанням.

Інженерне забезпечення передбачається від проєктованих локальних мереж згідно технічних умов, що видаються відповідними службами.

Технічні питання будівництва комплексу буде визначено на наступних етапах проєктування.

В зоні ділянки проєктування території з природоохоронним статусом відсутні. Зважаючи на географічне положення ділянок та вплив від об'єкта проєктування на довкілля, транскордонні наслідки реалізації планової діяльності для довкілля транскордонних територій, у тому числі здоров'я населення, не очікуються.

Негативного впливу на умови життєдіяльності місцевого населення та його здоров'я не передбачається.

Інв. № ориг.	Підпис і дата	Взам. інв. №					ПЗ
			Зм.	Кільк	Арк.	№ док.	



Також Стратегія та План заходів орієнтується на положення документа Європейської Комісії COM/2021/82 final 24/02/2021 «Формування стійкої до клімату Європи – нова стратегія ЄС щодо адаптації до зміни клімату», щодо адаптації до зміни клімату.

Основними міжнародними правовими документами щодо СЕО є:

1. Протокол про стратегічну екологічну оцінку (Протокол про СЕО) до Конвенції про оцінку впливу на навколишнє середовище у транскордонному контексті (Конвенція Еспо), ратифікований Верховною Радою України (№ 562-VIII від 01.07.2015).

2. Директива 2001/42/ЄС про оцінку впливу окремих планів і програм на навколишнє середовище, імплементація якої передбачена Угодою про асоціацію між Україною та ЄС. В Україні проведення СЕО регламентується Законом України «Про стратегічну екологічну оцінку» від 20.03.2018 р. № 2354-VIII.

Відповідно до нормативно-правової бази України, зокрема закону України «Про охорону навколишнього природного середовища», документ державного планування повинен враховувати низку зобов'язань:

- пріоритетність вимог екологічної безпеки, обов'язковість додержання екологічних стандартів, нормативів та лімітів використання природних ресурсів;
- виконання ряду заходів, що гарантують екологічну безпеку середовища для життя і здоров'я людей, а також запобіжний характер заходів щодо охорони навколишнього природного середовища;
- проєктне спрямування на збереження просторової та видової різноманітності та цілісності природних об'єктів і комплексів;
- узгодження екологічних, економічних та соціальних інтересів суспільства на основі поєднання міждисциплінарних знань екологічних, соціальних, природничих і технічних наук та прогнозування стану навколишнього природного середовища;
- використання отриманих висновків моніторингу та комплексу охоронних заходів об'єкта для виконання можливостей факторів позитивного впливу на охорону довкілля;
- забезпечення загальної доступності матеріалів детального плану території та самого звіту СЕО відповідно до вимог Закону України «Про доступ до публічної інформації»;
- надання інформації щодо обґрунтованого нормування впливу планової діяльності на навколишнє природне середовище;
- оцінка ступеню антропогенної зміни територій, сукупної дії факторів, що негативно впливають на екологічну ситуацію.

Основні зобов'язання у сфері охорони довкілля стосуються заходів щодо охорони земельних ресурсів, лісів, повітряного, водного та ґрунтового середовища. Комплексні заходи з охорони довкілля ґрунтуються на пропозиціях схем і проєктів районного проєктування та відповідних розділів прогнозів економічного та соціального розвитку підприємств, схем генеральних планів території.

Основні принципи екологічного захисту навколишнього середовища передбачають:

- дотримання нормативів гранично допустимих рівнів екологічного навантаження на природне середовище та санітарних нормативів;
- виділення природно-заповідних, ландшафтних, курортно-рекреаційних, історико-культурних зон з відповідним режимом їх охорони;
- збереження та раціональне використання цінних природних ресурсів;
- встановлення санітарно-захисних зон для охорони водойм, джерел водопостачання і мінеральних вод тощо.

Зокрема зазначеним Законом визначено, що збереження територій та об'єктів природно-заповідного фонду забезпечується шляхом:

- встановлення заповідного режиму;
- організації систематичних спостережень за станом заповідних природних комплексів та об'єктів;
- проведення комплексних досліджень з метою розробки наукових основ їх збереження та ефективного використання;

Інв. № ориг.	Підпис і дата	Взам. інв. №					ПЗ
			Зм.	Кільк	Арк.	№ док.	

- додержання вимог щодо охорони територій та об'єктів природно-заповідного фонду під час здійснення господарської, управлінської та іншої діяльності, розробки проектної і проектно-планувальної документації, землевпорядкування, лісовпорядкування, здійснення оцінки впливу на довкілля;
- запровадження економічних важелів стимулювання їх охорони;
- здійснення державного та громадського контролю за додержанням режиму їх охорони та використання;
- встановлення підвищеної відповідальності за порушення режиму їх охорони та використання, а також за знищення та пошкодження заповідних природних комплексів та об'єктів;
- проведення широкого міжнародного співробітництва у цій сфері;
- проведення інших заходів з метою збереження територій та об'єктів природно-заповідного фонду.

Водночас території та об'єкти природно-заповідного фонду можуть використовуватися (з додержанням вимог, встановлених зазначеним Законом та іншими актами законодавства

України):

- у природоохоронних цілях;
- у науково-дослідних цілях;
- в оздоровчих та інших рекреаційних цілях;
- в освітньо-виховних цілях;
- для потреб моніторингу навколишнього природного середовища.

Також регулювання суспільних відносин у сфері формування, збереження та раціонального, невиснажливого використання екомережі як однієї з найважливіших передумов забезпечення сталого, екологічно збалансованого розвитку України, охорони навколишнього природного середовища, задоволення сучасних та перспективних економічних, соціальних, екологічних та інших інтересів суспільства визначені закон України «Про екологічну мережу України» від 24 червня 2004 року № 1864-IV.

Зобов'язання у сфері охорони довкілля, у тому числі пов'язані із запобіганням негативному впливу на здоров'я населення, встановлені на державному та місцевому рівнях та пов'язані з дотриманням низки нормативно-правових документів, зокрема:

1. Державної стратегії регіонального розвитку на 2021-2027 роки, затвердженої Постановою Кабінету Міністрів України від 05 серпня 2020 року № 695.

2. Стратегії сталого розвитку «Україна – 2030», схваленої Указом Президента України від 30 вересня 2019 року № 722/2019.

3. Програми охорони навколишнього природного середовища на 2021 – 2025 роки, затвердженої рішення Львівської обласної ради від 23.02.2021 р. №72;

Програма охорони навколишнього природного середовища на 2021 – 2025 роки, затвердженої рішення Львівської обласної ради від 23.02.2021 р. №72, передбачає:

- 1) розвиток природно-заповідного фонду, збереження біологічного та ландшафтної різноманіття;
- 2) формування екологічної свідомості населення;
- 3) організація системи моніторингу довкілля;
- 4) зменшення обсягів скидання неочищених та недостатньо очищених стоків у водні об'єкти, а також поліпшення екологічного стану поверхневих вод басейнів рік Дністер, Західний Буг, Сян, Дніпро та ін.;
- 5) вирішення основних проблем, пов'язаних з екологічно безпечним збором, зберіганням, утилізацією, переробкою та захороненням твердих побутових, промислових і небезпечних відходів;
- 6) охорона і раціональне використання земель;
- 7) охорона атмосферного повітря;
- 8) розвиток та поглиблення міжнародного співробітництва в природоохоронній сфері;

Інв. № ориг.	Підпис і дата	Взам. інв. №					ПЗ
			Зм.	Кільк	Арк.	№док.	

9) стабілізація екологічної рівноваги внаслідок діяльності гірничо-хімічних підприємств Львівщини.

Охорона та покращення навколишнього природного середовища забезпечується комплексом заходів, в основу яких покладена система державних законодавчих актів та регламентація планування, забудови і благоустрою населених пунктів.

Законом України «Про стратегічну екологічну оцінку» від 20.03.2018 року №2354-VIII (зі змінами) регламентовано процедурні аспекти стратегічної екологічної оцінки. Так, СЕО – це процедура визначення, опису та оцінювання наслідків виконання документів державного планування для довкілля, у тому числі для здоров'я населення, виправданих альтернатив, розроблення заходів із запобігання, зменшення та пом'якшення можливих негативних наслідків, яка включає визначення обсягу СЕО, складання звіту про СЕО, проведення громадського обговорення та консультацій, врахування у документі державного планування звіту про СЕО, результатів громадського обговорення та консультацій, інформування про затвердження документа державного планування.

Засади екологічної політики України регламентовані Законом України «Про основні засади (стратегію) державної екологічної політики України на період до 2030 року» 28.02.2019 року №2697-VIII. Основні засади державної екологічної політики:

- впровадження інструментів сталого (тобто виваженого) споживання природних ресурсів та виробництва;
- вдосконалення системи кадастрів природних ресурсів, державної статистичної звітності з використання природних ресурсів та забруднення навколишнього природного середовища;
- створення екологічно та економічно обґрунтованої системи платежів за спеціальне використання природних ресурсів, у тому числі природних ресурсів з асиміляційним потенціалом;
- зменшення втрат біологічного та ландшафтного різноманіття, зокрема шляхом вдосконалення принципів формування екологічної мережі, її розширення та невиснажливого використання, а також збереження унікальних природних ландшафтів;
- збереження і відновлення чисельності видів природної флори та фауни, в тому числі мігруючих видів тварин, середовищ їх існування, рідкісних і таких, що перебувають під загрозою зникнення, видів тваринного та рослинного світу і типових природних рослинних угруповань, що підлягають охороні;
- зменшення негативного впливу процесів урбанізації на навколишнє природне середовище, припинення руйнування навколишнього природного середовища у межах міст (зокрема, недопущення необґрунтованого знищення зелених насаджень у межах міст під час виконання будівельних чи інших робіт, незаконного відведення земельних ділянок, зайнятих зеленими насадженнями, під будівництво);
- забезпечення збереження, відновлення та збалансованого використання рослинного світу України;
- забезпечення сталого управління водними ресурсами за басейновим принципом;
- забезпечення сталого використання та охорони земель, покращення стану вражених екосистем та сприяння досягненню нейтрального рівня деградації земель, підвищення рівня обізнаності населення, землевласників і землекористувачів щодо проблем деградації земель;
- стимулювання впровадження систем екологічного управління на підприємствах одночасно з поліпшенням екологічних характеристик продукції, у тому числі на основі міжнародних систем сертифікації та маркування
- впровадження технологій електронного урядування в екологічній сфері.

Інв. № ориг.	Підпис і дата	Взам. інв. №					ПЗ
			Зм.	Кільк	Арк.	№док.	

У вище згаданому законі СЕО визначено одним із основних інструментів реалізації державної екологічної політики, який дасть змогу запобігти негативному впливу на навколишнє природне середовище та встановити відповідність запланованої чи здійснюваної діяльності нормам і вимогам законодавства про охорону навколишнього природного середовища, раціональне використання і відтворення природних ресурсів, забезпечення екологічної безпеки. Конкретні заходи щодо захисту атмосферного, водного та ґрунтового середовища вживаються відповідно до специфіки окремих джерел забруднення.

Стратегію екологічної безпеки та адаптації до зміни клімату до 2030 року, затверджену Розпорядженням Кабінету Міністрів України від 20.10.2021 року №1363-р, розроблено з метою підвищення рівня екологічної безпеки, зменшення впливів та наслідків зміни клімату в Україні.

Реалізація стратегії скерована на виконання Україною міжнародних зобов'язань в рамках Паризької кліматичної угоди щодо скорочення викидів парникових газів та адаптації до наслідків глобальної зміни клімату.

Основними екологічними загрозами для України є значний рівень забруднення атмосферного повітря, водних та земельних ресурсів, недосконала система державного нагляду (контролю) та моніторингу навколишнього природного середовища. Також склалася критична ситуація з утворенням, накопиченням, зберіганням, переробленням, утилізацією та захороненням відходів.

Відповідно до Стратегії екологічної безпеки найбільш вразливими до наслідків зміни клімату в Україні є такі соціально економічні сектори як: біорізноманіття, водні ресурси, енергетика, громадське здоров'я, лісове господарство, прибережні території, рибне господарство, сільське господарство, ґрунти тощо. І саме на них буде скерована основна діяльність Уряду в рамках реалізації документу.

Реалізація Стратегії досягнення цілей державної політики щодо екологічної безпеки та адаптації до зміни клімату здійснюватимуться в два етапи. У результаті її впровадження очікується: зменшення рівня промислового забруднення, створення ефективної системи хімічної безпеки, забезпечення раціонального використання природних ресурсів; досягнення «доброго» екологічного стану вод, забезпечення сталого лісоуправління та підвищення адаптивної здатності лісових екосистем, створення правових та економічних підстав запровадження ієрархії поводження з відходами, підвищення ефективності державної системи оцінки впливу на довкілля та державного нагляду (контролю) у сфері охорони навколишнього природного середовища, збереження біорізноманіття та забезпечення розвитку природно-заповідного фонду в Україні, посилення адаптаційної спроможності та стійкості соціальних, економічних та екологічних систем до зміни клімату, стабілізація екологічної рівноваги на тимчасово окупованих територіях тощо.

Впровадження стратегії відбуватиметься відповідно до розробленого і затвердженого Операційного плану реалізації Стратегії екологічної безпеки та адаптації до зміни клімату до 2030 року, в якому прописані заходи на найближчі три роки.

Юридичні засади поводження з водними ресурсами визначаються Водним кодексом України (від 06.06.95 №213/95-ВР) та іншими законодавчими актами, що були розроблені для забезпечення збереження, збалансованого й науково обґрунтованого використання та відновлення водних ресурсів, захисту водних ресурсів від забруднення, зараження й виснаження, запобігання та пом'якшення негативного впливу, покращення екологічного стану водних об'єктів і захисту прав водокористувачів.

Найголовнішими питаннями у сфері водопостачання та водовідведення є дозвіл на забір води із джерел водопостачання (дозвіл на спеціальне водокористування) і дозвіл на скидання очищених та неочищених стічних вод у навколишнє середовище. З 04.06.2017 року набув чинності Закон України «Про внесення змін до деяких законодавчих актів України, що регулюють відносини, пов'язані з одержанням документів дозвільного характеру щодо спеціального водокористування» від 07.02.2017 року №1830-VIII, яким

Інв. № ориг.	Підпис і дата	Взам. інв. №					ПЗ
			Зм.	Кільк	Арк.	№док.	

внесено зміни до Водного кодексу України в частині процедури отримання дозволів на спеціальне водокористування.

Відповідно до внесених змін до ст. 49 Водного кодексу України дозвіл на спеціальне водокористування видається територіальними органами центрального органу виконавчої влади, що реалізує державну політику у сфері розвитку водного господарства.

Інформація про видані дозволи на спеціальне водокористування суб'єктам господарювання розміщується на сайті Державного агентства водних ресурсів України (<https://data.gov.ua/dataset/water-use-permits>).

Основними нормативно-правовими актами у сфері екології та користування водними ресурсами є:

1. Постанова Кабінету Міністрів України «Про затвердження Порядку видачі дозволів на спеціальне водокористування» (від 13.03.2002 р. №321, зі змінами);

2. Постанова Кабінету Міністрів України «Про Порядок розроблення і затвердження нормативів гранично допустимого скидання забруднюючих речовин та перелік забруднюючих речовин, скидання яких нормується» (від 11.09.1996 р. № 1100, зі змінами);

3. Державні санітарні норми та правила «Питна вода. Гігієнічні вимоги до води питної призначеної для споживання людиною»;

4. Наказ Міністерства охорони навколишнього природного середовища України «Про затвердження Інструкції про порядок розробки та затвердження гранично допустимих скидів

(ГДС) речовин у водні об'єкти із зворотними водами» (від 15.12.1994 р. №116);

5. Постанова Кабінету Міністрів України «Про правовий режим зон санітарної охорони водних об'єктів» (від 18.12.1998р. № 2024, зі змінами).

Правове та інституційне регулювання та основні екологічні вимоги у сфері охорони атмосферного повітря регламентуються Законом України «Про охорону атмосферного повітря» від 16.10.1992 р. № 2707-ХІІ.

Правові засади у сфері поводження з відходами забезпечуються Законом України «Про управління відходами» від 20.06.2022 № 2320-ІХ та іншими законодавчими актами, що були розроблені для регулювання діяльності з метою уникнення чи мінімізації утворення відходів, зберігання й поводження з ними, запобігання та зменшення негативних наслідків для довкілля.

Містобудівні заходи забезпечують охорону природного середовища шляхом раціонального функціонального зонування території, створення санітарно-захисних зон, визначення територій природно-заповідного фонду, забезпечення екологічного балансу природно-ландшафтних та урбанізованих територій.

В Україні сформовано інвестиційне законодавство, у якому, зокрема, значна увага приділяється необхідності дотримання екологічних норм у процесі інвестиційної діяльності. Так, Законом України «Про інвестиційну діяльність» від 18.09.1991 р. №1560-ХІІ встановлюється заборона інвестування в об'єкти, створення і використання яких не відповідає вимогам санітарно-гігієнічних, радіаційних, екологічних, архітектурних та інших норм, встановлених законодавством України. У разі порушення екологічних, санітарно-гігієнічних та архітектурних норм державний орган може прийняти рішення про зупинення або припинення інвестиційної діяльності (ст. 21).

Також, відповідно до ст. 8 інвестор зобов'язаний одержати висновок з оцінки впливу на довкілля його діяльності у випадках та порядку, встановлених Законом України «Про оцінку впливу на довкілля» від 23.05.2017 № 2059- VIII.

**Внесення змін до «Детального плану території для будівництва та обслуговування виробничо-складських будівель в с. Смідин по вул. Миру, 47 Ковельського району Волинської області», передбачає розроблення містобудівної документації з врахуванням інтересів власників земельних ділянок та об'єктів нерухомості; уточнення перспективного функціонального призначення ділянок та режиму їх використання; визначення параметрів забудови, використання та містобудівних умов та обмежень забудови земельної ділянки.**

Інв. № ориг.	Підпис і дата	Взам. інв. №					ПЗ
			Зм.	Кільк	Арк.	№док.	

У Проекті та Звіті мають бути враховані вимоги Державних санітарних правил планування та забудови населених пунктів (далі – ДСП), затверджених наказом МОЗ від 19.06.1996 № 173, зареєстрованих в Мін'юсті 24.07.1996 за № 379/1404, зокрема щодо санітарно-захисних зон та озеленення території. Мінімальна площа озеленення санітарно-захисної зони до 300 м повинна складати 60% (пункт 5.13 ДСП).

При розробленні ДПТ передбачено:

- планувальній території з врахуванням санітарно-захисних та охоронних зон;
- розміщення будівель та споруд з дотриманням санітарних та протипожежних розривів між ними;
- задоволення комплексних технологічних та інженерно-технічних умов;
- надійний захист навколишнього середовища (грунту, атмосферного повітря, підземних вод, поверхневих водойм тощо) від хімічного та біологічного забруднення виробничими відходами і викидами в атмосферу;
- високу техніко-економічну ефективність планувальних рішень;
- виконання будівельно-монтажних робіт індустріальними методами;
- відновлення земель, порушених при будівництві, та збереження і подальше використання знятого родючого шару ґрунту;
- покращення благоустрою територій та санітарно-захисних зон, підвищення архітектурного рівня забудови;
- організацію майданчиків для тимчасової стоянки автомобільного транспорту;
- техніко-економічну ефективність планувальних рішень.

При реалізації документу державного планування необхідно дотримуватись норм і правил охорони навколишнього природного середовища і вимог екологічної безпеки, в тому числі вимог Закону України «Про забезпечення санітарного та епідеміологічного благополуччя населення», Закону України «Про благоустрій населених пунктів», Закону України «Про охорону земель», Закону України «Про охорону навколишнього природного середовища», Закону України «Про охорону атмосферного повітря» тощо.

Основні зобов'язання у сфері охорони довкілля стосуються заходів щодо охорони земельних ресурсів, лісів, повітряного, водного та ґрунтового середовища.

Комплексні заходи з охорони довкілля ґрунтуються на пропозиціях схем і проектів районного проектування та відповідних розділів прогнозів економічного та соціального розвитку підприємств, схем генеральних планів території.

Охорона та оздоровлення навколишнього природного середовища забезпечується комплексом захисних заходів, в основі яких покладена система державних законодавчих актів та регламентація планування, забудови і благоустрою населених пунктів.

Зобов'язання у сфері охорони довкілля передбачають благоустрій земельних ділянок на якій планується будівництво об'єктів.

Згідно пункту 12.2 ДБН Б.2.2-12:2019 «Планування та забудова територій», вертикальне планування території слід виконувати з урахуванням таких основних вимог:

- збереження ґрунтів і деревних насаджень;
- відведення поверхневих вод зі швидкостями, які виключають ерозію ґрунтів;
- мінімального обсягу земляних робіт;
- збереження та використання ґрунтового шару для подальшого використання при проведенні благоустрою;

Згідно із статтею 48 Закону України «Про охорону земель» при здійсненні містобудівної діяльності необхідно передбачати заходи щодо:

- максимального збереження площі земельних ділянок з ґрунтовим і рослинним покривом;
- недопущення порушення гідрологічного режиму земельних ділянок;
- дотримання екологічних вимог, установлених законодавством України, при проектуванні, розміщенні та будівництві об'єктів та ін.

Інв. № ориг.	Підпис і дата	Взам. інв. №					ПЗ
			Зм.	Кільк	Арк.	№ док.	



Містобудівні заходи забезпечують охорону природного середовища за рахунок раціонального функціонального зонування території, створення санітарно-захисних зон, визначення територій природно-заповідного фонду, забезпечення екологічного балансу природно-ландшафтних та урбанізованих територій.

Основні принципи екологічного захисту навколишнього середовища:

- збереження та раціональне використання цінних природних ресурсів;
- дотримання нормативів гранично допустимих рівнів екологічного навантаження на природне середовище та санітарних нормативів в місцях забудови;
- виділення природно-заповідних, ландшафтних, курортно-рекреаційних, історико-культурних зон з відповідним режимом їх охорони;
- встановлення санітарно-захисних зон для охорони водойм, джерел водопостачання і мінеральних вод, покладів лікувальних грязей, тощо.

Конкретні заходи щодо захисту атмосферного, водного та ґрунтового середовища живаються відповідно до специфіки окремих джерел забруднення.

Для максимального зменшення негативного впливу на прилеглі райони види використання повинні відповідати вимогам щодо допустимого рівня шкідливих викидів і захисту навколишнього середовища, для яких вимагається організація санітарно-захисних зон від джерел шкідливого впливу, в залежності від класу підприємств. Перелік дозволених видів діяльності в єдиній зоні можливий тільки при умові забезпечення нормативних санітарних вимог. У випадку необхідності у проєкт можуть бути внесені зміни у встановленому законодавством порядку.

Територію, визначену проєктом для містобудівного освоєння, слід використовувати за функціональним призначенням.

Рішення внесення змін в ДПТ повинні враховуватись і прийматись за основу при прийнятті рішень органів місцевого самоврядування щодо використання території, розробленні та моніторингу реалізації містобудівної документації на наступних стадіях проєктування.

Виходячи з інженерно-геологічних умов ділянки при проєктуванні об'єктів необхідно враховувати фізико-механічні характеристики ґрунтів.

Згідно пункту 12.2 ДБН Б.2.2-12:2019 «Планування та забудова територій», вертикальне планування території слід виконувати з урахуванням таких основних вимог:

- збереження ґрунтів і деревних насаджень;
- відведення поверхневих вод зі швидкостями, які виключають ерозію ґрунтів;
- мінімального обсягу земляних робіт;
- збереження та використання ґрунтового шару для подальшого використання при проведенні благоустрою;

На подальших етапах проєктування передбачити відповідні водозахисні заходи, забезпечити поверхневе водовідведення, не допускати техногенних витоків із водонесучих комунікацій.

Відповідно до Закону України «Про охорону навколишнього природного середовища» та нормативно-правової бази України документ державного планування повинен враховувати ряд зобов'язань:

- пріоритетність вимог екологічної безпеки, обов'язковість додержання екологічних стандартів, нормативів та лімітів використання природних ресурсів;
- виконання ряду заходів, що гарантують екологічну безпеку середовища для життя і здоров'я людей, а також запобіжний характер заходів щодо охорони навколишнього природного середовища;
- проєктне спрямування на збереження просторової та видової різноманітності та цілісності природних об'єктів і комплексів;
- узгодження екологічних, економічних та соціальних інтересів суспільства на основі поєднання міждисциплінарних знань екологічних, соціальних, природничих і технічних наук та прогнозування стану навколишнього природного середовища;

Інв. № ориг.	Підпис і дата	Взам. інв. №					ПЗ
			Зм.	Кільк	Арк.	№ док.	



Короткострокові наслідки будуть проявлятися внаслідок будівництва та реконструкції проєктованих будівель та споруд і полягатимуть в накопиченні будівельних відходів, забрудненні атмосферного повітря будівельними роботами. Під час будівництва основним впливом на атмосферу є її запылення та забруднення викидами транспорту. Проте їх кількість і короткочасність впливу не здатні змінити мікроклімат проєктованої території. Вплив викидів на довкілля від транспорту, будівельних машин, зварювальних апаратів та іншої техніки має тимчасовий характер тільки в період ведення будівельно-монтажних робіт.

Середньострокові та довгострокові наслідки (1, 3-5, 10-15 років) можуть проявлятися у разі зміни клімату, мікроклімату, зміни в екосистемах внаслідок потрапляння забруднюючих речовин в атмосферне повітря, ґрунти і водні об'єкти. Оскільки, в процесі будівництва та експлуатації об'єктів планованої діяльності не передбачається значних виділень інертних газів, теплоти, вологи тощо, а каналізування передбачається з підключення до проєктованих станції глибокого біологічного очищення господарсько-побутових стічних вод індивідуальних господарств та схожих до них за складом виробничих стічних вод., які розташовуються на проєктованій земельній ділянці, що виключає можливість попадання забруднених стічних вод у підземні водоносні горизонти, впливів на мікроклімат та клімат не очікується.

Тимчасові наслідки – при виконанні підготовчих та будівельних робіт вплив на компоненти навколишнього середовища матиме короткочасний та локальний характер (викиди при роботі вантажного транспорту та спецтехніки, при здійсненні зварювальних робіт, земельних робіт; утворення твердих побутових відходів, будівельних відходів; порушення, переміщення ґрунту, можливе забруднення ґрунту нафтопродуктами).

Постійні наслідки – викиди в атмосферне повітря забруднювальних речовин від стаціонарних джерел внаслідок функціонування проєктованих будівель, споруд, а також викиди від пересувних джерел (діоксид вуглецю, оксид вуглецю, оксиди сірки, азоту, сажа, вуглеводні, у тому числі бензопірен), утворення стічних вод, твердих побутових відходів.

В результаті реалізації проєкту значного негативного впливу на довкілля та здоров'я населення не передбачається, для повітряного, геологічного середовища, ландшафту, ґрунту, водного середовища, флори та фауни не передбачається негативного впливу.

Таким чином, можна зробити висновок, що рівень захворюваності населення хворобами, які можуть мати відношення до забруднення атмосферного повітря, є мінімальним.

#### **7. Заходи, що передбачається вжити для запобігання, зменшення та пом'якшення негативних наслідків виконання документа державного планування**

З метою охорони навколишнього природного середовища у даному детальному плані території передбачено виконати ряд планувальних та технічних заходів. Комплекс заходів з запобігання наслідків повинен бути виконаний через дію законів України щодо екологічного стану та санітарно-епідеміологічного контролю території та виконання заходів, передбачених державними, обласними, районними цільовими програмами щодо охорони навколишнього середовища.

Зважаючи на державну політику в галузі енергозбереження, забезпечення екологічної безпеки, раціонального використання природних ресурсів, при будівництві об'єктів доцільно максимально повно використовувати сучасні високоефективні енергозберігаючі технології та матеріали, інженерне обладнання з високим коефіцієнтом корисної дії тощо.

##### **Заходи щодо охорони атмосферного повітря:**

–недопущення викидів в атмосферу повітря, вилученого загальною обмінною вентиляцією, яке вміщує шкідливі або неприємні запахи, речовини через зосереджені пристрої або через розосереджені пристрої;

–контроль за точним дотриманням технології провадження робіт;

–виключення роботи машин та механізмів на холостому ході;

–використання серійного технологічного обладнання з двигунами внутрішнього згорання, що мають відповідні сертифікати щодо викидів шкідливих газів;

Інв. № ориг.	Підпис і дата	Взам. інв. №					ПЗ
			Зм.	Кільк	Арк.	№ док.	

- дотримання технологічного регламенту, вимог пожежної безпеки;
- підтримка повної технічної готовності обладнання;
- збереження обладнання в справному експлуатаційному стані;
- збереження території та під'їзних шляхів у необхідному експлуатаційному стані;
- влаштування тимчасових внутрішньо майданчикових доріг, по можливості, використовуючи існуючі дороги для зменшення утворення пилу.
- застосування новітніх технологій, які дозволяють зменшити викиди забруднювальних речовин;
- моніторинг стану атмосферного повітря на території населеного пункту.

#### **Заходи щодо охорони водного середовища:**

- влаштування будівельного майданчику з твердим покриттям та оснащення робочих місць інвентарними контейнерами для збирання побутових та будівельних відходів;
- не допускати потрапляння нафтопродуктів у ґрунти, зливання паливно- мастильних матеріалів в спеціально відведені та обладнані місця;
- передбачити очищення дощових вод від паливно-мастильних речовин;
- налагодження сучасної системи дощового каналізування;
- влаштування систем водопостачання та каналізування;
- прокладка зовнішніх та внутрішніх комунікацій з урахуванням запобігання можливості витоку води з них у ґрунт і забезпеченням контролю комунікацій, їх ремонту, скидання аварійних вод;
- влаштування щільного дорожнього покриття, що запобігає фільтрації забруднених нафтопродуктами поверхневих вод у ґрунт;
- недопускання потрапляння недостатньо очищених стічних вод у водні об'єкти.

#### **Заходи для забезпечення нормативного стану земельних ресурсів:**

- обов'язкове дотримання меж території, відведеної для будівництва;
- складування рослинного ґрунту на спеціально відведених майданчиках з наступним використання його при рекультивації, відновленні благоустрою;
- вертикальне планування території;
- запровадження регулярного санітарного очищення території;
- забезпечення розміщення будівельних матеріалів на спеціально відведеній ділянці;
- контроль за роботою інженерного обладнання, механізмів і транспортних засобів, своєчасний ремонт, недопущення роботи несправних механізмів;
- заправка техніки лише закритим способом – автозаправниками;
- не допускати потрапляння нафтопродуктів у ґрунтове середовище;
- запровадження регулярного санітарного очищення території;
- дотримання вимог щодо санітарного очищення території;
- проведення рекультивації порушених ділянок;
- не допускати потрапляння нафтопродуктів у ґрунти, зливання паливно- мастильних матеріалів в спеціально відведені та обладнані місця;
- влаштування щільного дорожнього покриття, що запобігає фільтрації забруднених нафтопродуктами поверхневих вод у ґрунт;
- забороняється спалювання всіх видів горючих відходів на території.

#### **Шумозахисні заходи:**

- використання сучасного низько-шумного технологічного та енергетичного обладнання;

Інв. № ориг.	Підпис і дата	Взам. інв. №					ПЗ
			Зм.	Кільк	Арк.	№док.	

–забезпечення акустичного режиму шляхом застосування будівельно- акустичних засобів захисту від шуму, зокрема застосування звукоізолюючих стін і перегородок в приміщеннях, в яких розміщене обладнання, що є джерелами шуму та вібрацій;

–влаштування відповідного дорожнього покриття, озеленення території.

#### **Заходи щодо охорони праці та пожежної безпеки:**

–створення належних умов праці, санітарно-побутове та медичне обслуговування працюючих у відповідності з діючими санітарними нормами;

–суворе дотримання правил охорони праці та техніки безпеки відповідно до Закону України «Про охорону праці», пожежної безпеки відповідно до Закону України «Про пожежну безпеку» та Правил техніки безпеки в Україні;

–дотримання трудової і виробничої дисципліни, правил техніки безпеки;

–оснащення будівель первинними засобами пожежогасіння та пожежним інвентарем.

#### **З метою охорони рослинного покриття при виконанні проєктних рішень, проєктом необхідно передбачити:**

- максимальне збереження зелених насаджень, які мають задовільний та хороший стан;
- огороження дерев'яними коробами дерев, що залишаються в межах забудови з метою збереження їх від пошкоджень та створення сприятливих умов для їх життєдіяльності;
- висадку дерев, чагарників, влаштування газонів.

#### **При дотриманні всіх правил експлуатації та будівництва об'єктів вплив на навколишнє середовище буде мінімальний.**

Облаштування території повинно відбуватися з дотриманням екологічних вимог та забезпеченням комплексного благоустрою із влаштуванням проїзної частини та пішохідних доріжок з твердим покриттям. Профіль проїзної частини повинен забезпечити поверхневий стік дощових вод. Для естетичної організації території необхідно передбачити комплексний благоустрій території з влаштуванням сучасного енергозберігаючого зовнішнього освітлення.

В склад заходів по інженерній підготовці території, згідно з характером наміченого використання та планувальної організації території, включені: вертикальне планування території; поверхневе водовідведення.

#### **Для забезпечення цивільного захисту населення та працюючих території необхідно передбачити ряд наступних заходів:**

- передбачати пристосування споруд подвійного призначення, а саме: наземні, або підземні споруди що можуть бути використані за основним функціональним призначенням і для захисту людей та найпростіші укриття, що знижують комбіноване ураження людей від небезпечних наслідків надзвичайних ситуацій в проєктованій забудові в межах ДПТ відповідно до вимог та Кодексу Цивільного захисту України.

Для зменшення наслідків надзвичайних ситуацій техногенного та природного характеру необхідне своєчасне оповіщення людей про загрозу та виникнення надзвичайних ситуацій, обстановку, яка склалася, а також інформування про порядок і правила поведінки в умовах надзвичайних ситуацій. Це дає можливість вжити необхідних заходів щодо захисту людей і матеріальних цінностей.

Створення системи оповіщення населення про загрозу виникнення надзвичайних ситуацій і постійне інформування людей про них передбачається із використанням електросирени типу С-40 та гучномовця із підключенням їх до централізованої системи оповіщення цивільного захисту області.

Оповіщення людей здійснюється у відповідності до плану цивільного захисту та шляхом передачі інформації через радіотрансляційну мережу.

Інв. № ориг.	Підпис і дата	Взам. інв. №					ПЗ
			Зм.	Кільк	Арк.	№док.	

Протипожежне водопостачання організовується та здійснюється у відповідності норм.

На наступних стадіях проектування слід звернути увагу на дотримання вимог ДБН щодо протипожежних відстаней будівлями та спорудами, нормативних відстаней до охоронних зон, обов'язкового влаштування систем блискавкозахисту, тощо.

## 8. Обґрунтування вибору виправданих альтернатив, що розглядалися, опис способу, в який здійснювалася стратегічна екологічна оцінка

У контексті стратегічної екологічної оцінки містобудівної документації **Внесення змін до «Детального плану території для будівництва та обслуговування виробничо-складських будівель в с. Смідин по вул. Миру, 47 Ковельського району Волинської області»** були прийняті наступні перспективи для вивчення наявних альтернатив та їх впливу на навколишнє середовище:

Альтернатива 1.

Проектом потрібно передбачити застосування найкращих сучасних технологій та практик, врахувати містобудівні обмеження та особливості району розташування, збереження охорони атмосферного повітря, водного та ґрунтового середовища.

Альтернатива 2 (нульова альтернатива).

Відмова від реалізації проекту не призведе до змін стану компонентів довкілля та соціально-економічних показників планової території, проте, ускладнить подальший сталий розвиток громади.

Альтернатива 3.

Часткова інтеграція планувальних рішень передбачених детальним планом території без будівництва нових об'єктів. Даною альтернативою передбачено покращення благоустрою, транспортної інфраструктури, твердих покриттів та пішохідної інфраструктури. Це рішення не матиме суттєвого впливу екологічний моніторинг місцевості. В такому випадку, не буде позитивного впливу на економічні та соціальні аспекти територій територіальної громади.

Під час підготовки звіту стратегічної екологічної оцінки визначено доцільність і прийнятність проектних рішень детального плану та обґрунтування заходів щодо охорони атмосферного повітря, водного та ґрунтового середовища, заходів щодо охорони праці та пожежної безпеки, ландшафтно-планувальних заходів з метою забезпечення охорони навколишнього середовища, надано прогноз впливу на оточуюче середовище з урахуванням природних, соціальних та техногенних умов в період будівництва та функціонування баз відпочинку.

Основним критерієм під час стратегічної екологічної оцінки проекту містобудівної документації є її відповідність державним будівельним нормам, санітарним нормам і правилам України, законодавству в сфері охорони навколишнього природного середовища.

При здійсненні стратегічної екологічної оцінки було проаналізовано в регіональному плані природні умови території, яка межує з ділянкою розміщення планової діяльності, включаючи характеристику кліматичних умов, поверхневих водних систем, ландшафтів (рельєф, родючі ґрунти, рослинність та ін.), гідрогеологічні особливості території та інших компонентів природного середовища; розглянуто природні ресурси з обмеженим режимом їх використання, в тому числі водоспоживання та водовідведення, забруднення атмосферного середовища; оцінено можливі зміни в природних та антропогенних екосистемах; проаналізовано склад ґрунтів, рівні залягання підземних вод; розглянуто способи ліквідації наслідків.

В ході СЕО проведено оцінку факторів ризику і потенційного впливу на стан довкілля, враховано екологічні завдання місцевого рівня в інтересах ефективного та стабільного соціально-економічного розвитку населеного пункту та підвищення якості життя населення.

Інв. № ориг.	Підпис і дата	Взам. інв. №					ПЗ
			Зм.	Кільк	Арк.	№ док.	

Основні проблеми здійснення СЕО:

- відсутність або обмежений доступ до розрізнених даних на рівні населеного пункту з основних проблемних питань (охорона довкілля, охорона здоров'я тощо) через розділені між собою загальнонаціональних, загальноміських та районних систем збору статистичних даних та даних органів охорони довкілля, охорони здоров'я;
- інституційні та організаційні труднощі;
- недостатність відомостей щодо інвестиційних намірів будівництва в межах території;
- відсутність на даному етапі вихідних даних для характеристики прогнозного забруднення довкілля, зокрема щодо викидів забруднюючих речовин, що унеможлиблює виконання орієнтовних кількісних характеристик по певним напрямкам діяльності.

### **9. Заходи, передбачені для здійснення моніторингу наслідків виконання документа державного планування для довкілля, у тому числі для здоров'я населення**

Заходи, що передбачені для здійснення моніторингу, розробляються у процесі стратегічної екологічної оцінки (СЕО) проекту документа державного планування та **затверджується органом місцевого самоврядування – виконавчим комітетом Смідинської сільської ради, який затвердив документ державного планування.**

Моніторинг здійснюється з метою виявлення наслідків виконання документа державного планування для довкілля, у тому числі для здоров'я населення, забезпечення здійснення заходів із запобігання, зменшення та пом'якшення негативних наслідків виконання документа державного планування, а також у разі виявлення негативних наслідків, не передбачених звітом про стратегічну екологічну оцінку, вжиття заходів для їх усунення.

Моніторинг проводиться згідно з Порядком здійснення моніторингу наслідків виконання документа державного планування для довкілля, у тому числі для здоров'я населення, затвердженим Постановою Кабінету Міністрів України від 16.12.2020 р. №1272.

Відповідно до пункту 5 Порядку здійснення моніторингу наслідків виконання документа державного планування для довкілля, у тому числі для здоров'я населення, для забезпечення систематичності та об'єктивності спостережень за змінами стану довкілля визначено:

#### **9.1 Зміст заходів для здійснення моніторингу та строки їх виконання.**

Моніторинг фактичного впливу на довкілля, умови життєдіяльності населення та стан його здоров'я під час реалізації документа державного планування буде здійснюватися структурним підрозділом Смідинської сільської ради, яка визначатиме періодичність моніторингу, перелік індикаторів, забезпечить доступ до вихідних даних та результатів моніторингу.

Для проведення моніторингу рекомендовано здійснювати наступні заходи:

- збір та аналіз інформації про поточний стан складових довкілля, включаючи значення ключових екологічних показників, зокрема порівняння фактичного стану компонентів довкілля з минулорічними показниками – 1 раз на рік на підставі результатів державного статистичного спостереження (у разі виявлення перевищень минулорічних показників провести аналіз на предмет зв'язку з реалізацією планувальних рішень детального плану території для будівництва та обслуговування аграрного комплексу з складськими будівлями в с. Смідин по вул. Миру, 47 Ковельського району Волинської області;

- порівняння захворюваності населення з минулорічними показниками – 1 раз на рік на підставі результатів державного статистичного спостереження (у разі виявлення перевищень минулорічних показників провести аналіз на предмет зв'язку з реалізацією планувальних рішень містобудівної документації).

Інв. № ориг.	Підпис і дата	Взам. інв. №						
			Зм.	Кільк	Арк.	№док.	Підпис	Дата

Здійснення таких заходів забезпечує можливість:

- виявлення наслідків виконання документа державного планування для довкілля, у тому числі для здоров'я населення, а саме вторинних, кумулятивних, синергічних, коротко-, середньо- та довгострокових (на один, три-п'ять, 10-15 років), постійних і тимчасових, позитивних і негативних наслідків;
- запобігання, зменшення та компенсації негативних наслідків, зумовлених виконанням документа державного планування;
- виявлення непередбачених звітом про стратегічну екологічну оцінку негативних наслідків виконання документа державного планування для довкілля, у тому числі для здоров'я населення.

**9.2 Кількісні та якісні показники, одиниці їх вимірювання та цільові значення таких показників відповідно до кожного з визначених у звіті про стратегічну екологічну оцінку наслідків виконання документа державного планування для довкілля, у тому числі для здоров'я населення.**

Орієнтований (невичерпний) перелік показників (індикаторів) для здійснення моніторингу наслідків виконання Стратегії та Плану заходів для довкілля, в т. ч. здоров'я населення, в розрізі компонентів довкілля наведено в таблиці 9.1.

Таблиця 9.1

№	Індикатор
1	Обсяги викидів забруднювальних речовин в атмосферне повітря від стаціонарних і пересувних джерел
2	Індекс забруднення атмосфери
3	Обсяги використання питної води
4	Обсяги скидання зворотних вод
5	Обсяги утворення побутових відходів
6	Моніторинг стічних вод після очистки локальними очисними спорудами
7	Моніторинг акустичного забруднення території

За результатами щорічного моніторингу кількість індикаторів може бути розширено шляхом включення до моніторингу додаткових показників.

Здійснення моніторингу впливів виконання документа державного планування на довкілля, у тому числі на здоров'я населення, за визначеними показниками з веденням щорічної звітності дозволить своєчасно виявляти недоліки і порушення, що негативно впливають на комфортність проживання населення, і обґрунтувати необхідні заходи по їх усуненню.

**9.3 Кількісні та якісні показники, одиниці їх вимірювання та цільові значення таких показників для запобігання, зменшення та пом'якшення негативних наслідків виконання документа державного планування для довкілля, у тому числі для здоров'я населення.**

Оцінка ймовірних наслідків для довкілля від реалізації планувальних рішень внесення змін в детальний план території, вказує на те, що її реалізація не матиме суттєвого впливу на стан атмосферного повітря, водних об'єктів, ситуацію з відходами, земельними ресурсами, біорізноманіттям, здоров'ям населення, збереженням об'єктів природно заповідного фонду, Смарагдової мережі, а також об'єктів культурної спадщини. Водночас, під час виконання документа державного планування, в результаті моніторингу реалізації цілей передбачених в ньому, можуть бути виявлені впливи на довкілля, у тому числі на здоров'я населення, які мають прямі наслідки на стан навколишнього середовища, умови життєдіяльності та здоров'я населення. У такому разі перелік індикаторів для

Інв. № ориг.	Підпис і дата	Взам. інв. №					ПЗ
			Зм.	Кільк	Арк.	№ док.	



моніторингу наслідків виконання документа державного планування для довкілля, в т. ч. здоров'я населення, буде доповнено відповідними індикаторами, які дозволять об'єктивно оцінити та відстежити зміни.

#### **9.4 Методи визначення кожного із показників, які дають змогу швидко та без надлишкових витрат їх вимірювати.**

Під час реалізації проєкту будуть відстежуватись екологічні загрози для довкілля шляхом спостережень та збору наявних статистичних та звітних даних про стан довкілля, про наслідки для довкілля та здоров'я населення, які виникли за результатом реалізації передбачених проєктних рішень проєкту ДПТ, заходів місцевих програм розвитку, скерованих на досягнення стратегічних цілей.

Отримані показники будуть проаналізовані та об'єктивно оцінені шляхом порівняння наявних значень з нормативними значеннями (встановленими нормативно-правовими актами) та/або з цільовими значеннями (визначеними у Звіті про стратегічну екологічну оцінку документа державного планування).

#### **9.5 Періодичність вимірювання показників, проведення їх аналізу та співставлення із цільовими значеннями.**

Відповідно до статті 17 Закону України «Про стратегічну екологічну оцінку» моніторинг наслідків виконання документа державного планування, у тому числі для здоров'я населення, оприлюднюється один раз на рік органом місцевого самоврядування на своєму офіційному веб-сайті у мережі Інтернет, вносить до Єдиного реєстру стратегічної екологічної оцінки та у разі виявлення не передбачених звітом про стратегічну екологічну оцінку негативних наслідків для довкілля, у тому числі для здоров'я населення, вживає заходів для їх усунення. Відтак вимірювання показників, проведення їх аналізу та співставлення із цільовими значеннями буде здійснюватися не рідше одного разу на рік.

#### **9.6 Засоби і способи виявлення наявності або відсутності наслідків для довкілля, у тому числі для здоров'я населення, з урахуванням можливості виявлення негативних наслідків виконання документа державного планування, не передбачених звітом про стратегічну екологічну оцінку, включають:**

- порівняння очікуваних і фактичних наслідків, що дозволяє отримати інформацію про вплив реалізації документа державного планування на довкілля, в т. ч. здоров'я населення;
- отримання інформації, яка може бути використана для удосконалення майбутніх оцінок (моніторинг як інструмент контролю якості СЕО);
- перевірка дотримання екологічних норм, встановлених відповідними органами влади;
- відстеження процесу виконання документа державного планування, включаючи передбачені заходи із запобігання, скорочення, або пом'якшення несприятливих наслідків для довкілля, в т. ч. здоров'я населення.

У разі виявлення систематичних відхилень від гігієнічних нормативів складових довкілля необхідно передбачити здійснення аналізу захворюваності населення з метою виявлення негативного впливу факторів навколишнього середовища на здоров'я населення, використовуючи в тому числі статистичні дані.

У разі коли під час здійснення моніторингу виявлено не передбачені звітом про стратегічну екологічну оцінку негативні наслідки реалізації документа державного планування для довкілля, у тому числі для здоров'я мешканців, ОМС вживає заходів для їх усунення, а також розглядає пропозиції щодо внесення змін до проєкту для запобігання подібним негативним наслідкам у майбутньому. У разі внесення суттєвих змін до проєкту державного планування, вони підлягають стратегічній екологічній оцінці.

Інв. № ориг.	Підпис і дата	Взам. інв. №					ПЗ
			Зм.	Кільк	Арк.	№ док.	

Замовник протягом п'яти робочих днів з дня затвердження проєкту внесення змін в детальний план території розміщує на своєму офіційному веб-сайті та вносить до Єдиного реєстру стратегічної екологічної оцінки затверджену документацію, рішення про їх затвердження, заходи, передбачені для здійснення моніторингу наслідків виконання документу державного планування, і письмово повідомляє про це орган, зазначений у статті 6 Закону України «Про стратегічну екологічну оцінку».

### **Організація моніторингу з використанням геоінформаційних систем (далі ГІС)**

Ефективним інструментом систематизації та контролю результатів заходів, що передбачаються для здійснення моніторингу наслідків виконання документу державного планування є організація моніторингу з використанням геоінформаційної системи.

Головними принципами моніторингу є:

- системність; тривалість та одноманітність контролювання з використанням відносно великого комплексу методів.

Застосування різних критеріїв оцінювання якості довкілля має ґрунтуватися на перевазі вимог того методу, чий критерій жорсткіше.

У результаті всіх вжитих заходів має бути побудована карта організації пунктів моніторингу на території, що підлягає детальному плануванню, та суміжних територій, що зазнають впливу.

Вибір цінних показників (забруднюючих речовин тощо) у складниках довкілля здійснюють з урахуванням специфіки об'єкту або території, нормативно-методичних документів, даних раніше проведених досліджень, статистичних даних, галузевих стандартів тощо. На етапі відбирання проб ґрунтів, води, повітря тощо та під час вимірювання рівнів шумового й світлового забруднення здійснити координатну прив'язку в спосіб фіксації місця розташування з використанням GPS-приймачів.

Для координатної прив'язки використовують систему координат – WGS-84 з одиницею вимірювання десятковий градус. Координати місць відбирання проб зазначають у польовій та супровідній документації з розрядністю до 5-го десяткового знака включно.

Для узагальнення картографічної інформації та створення тематичних карт обов'язковим є використання геоінформаційних систем та формування наборів векторних карт у вигляді файлів геопросторової інформації в поширених форматах даних (ESRI Shape, GeoPackage, Spatialite, GeoJSON тощо).

### **10. Опис ймовірних транскордонних наслідків для довкілля, у тому числі для здоров'я населення (за наявності).**

Даний розділ не розглядається, адже виконання містобудівної документації **Внесення змін до «Детального плану території для будівництва та обслуговування виробничо-складських будівель в с. Смідин по вул. Миру, 47 Ковельського району Волинської області»** не матиме суттєвого впливу на довкілля, територіально ця ділянка розташована на відстані більше 44 км від межі сусідніх держав (Польща).

### **11. Резюме нетехнічного характеру інформації.**

Метою стратегічної екологічної оцінки **Внесення змін до «Детального плану території для будівництва та обслуговування виробничо-складських будівель в с.Смідин по вул. Миру, 47 Ковельського району Волинської області»** є необхідність оцінювання наслідків виконання документів державного планування, сприяння сталому розвитку шляхом забезпечення охорони навколишнього середовища, безпеки життєдіяльності та охорони здоров'я населення, а також інтегрування екологічних вимог під час розроблення та затвердження документів державного планування з врахуванням сучасного стану території, деталізації архітектурно-планувальних рішень раніше розробленої містобудівної документації.

Інв. № ориг.	Підпис і дата	Взам. інв. №					ПЗ
			Зм.	Кільк	Арк.	№док.	

Проект розроблений згідно рішення Смідинської сільської ради №32/45 від 14 червня 2024 року.

На основі комплексної оцінки території з врахуванням раніше розробленої містобудівної документації, даним проектом внесення змін в детальний план території прийнято рішення, щодо комплексного розвитку території проектування та формування земельної ділянки № 1 площею 0,5800 га та земельної ділянки №2 площею 10,3375 га з цільовим призначенням під 01.13 "Для іншого сільськогосподарського призначення" для будівництва та обслуговування нежитлових, сільськогосподарських, складських будівель в с.Смідин по вул.Миру, 47 Ковельського району Волинської області.

Також, проектом передбачається формування земельної ділянки №3 площею 0,0037 га з цільовим призначенням під 03.04 «Для будівництва та обслуговування будівель громадських та релігійних організацій».

На території, щодо якої розробляється проект детального планування, передбачено розташування наступних об'єктів:

- Складська будівля (існ.);
- Будівля гаражного зберігання сільгосптехніки (існ.);
- Навіс для зерна (існ.);
- Навіс для сільгосптехніки, автомобілів (існ.);
- Комора (існ.);
- Силосна яма (існ.);
- Пункт зважування техніки (існ.);
- Адміністративна будівля (існ.);
- Будівля котельні (існ.);
- Сverdловина (недіюча) (існ.);
- Сverdловина (проект.);
- Автомобільні ваги (існ.);
- Майданчик ТПВ (проект.);
- КПП (проект.);
- Сепаратор афтопродуктів (проект.);
- Мала очисна споруда (септик) проект.
- Водонапірна вежа (проект.);
- Склади (проект.);
- Відкриті стоянки для легкових автомобілів (проект.);
- Майданчик відстою великогабаритної техніки (проект.).

Проектом внесення змін в детальний план території прийнято рішення, щодо комплексного розвитку території проектування та формування земельної ділянки № 1 площею 0,5800 га та земельної ділянки №2 площею 10,3375 га з цільовим призначенням під 01.13 "Для іншого сільськогосподарського призначення" для будівництва та обслуговування нежитлових, сільськогосподарських, складських будівель в с.Смідин по вул.Миру, 47 Ковельського району Волинської області.

Також, проектом передбачається формування земельної ділянки №3 площею 0,0037 га з цільовим призначенням під 03.04 «Для будівництва та обслуговування будівель громадських та релігійних організацій».

**Планувальна структура в межах ділянки проектування №1** представлена існуючими коморами та навісом для сільгосптехніки, а також проєктованим контрольно-пропускним пунктом та стоянкою для легкових автомобілів.

Інв. № ориг.	Підпис і дата	Взам. інв. №	<p>Проектом внесення змін в детальний план території прийнято рішення, щодо комплексного розвитку території проектування та формування земельної ділянки № 1 площею 0,5800 га та земельної ділянки №2 площею 10,3375 га з цільовим призначенням під 01.13 "Для іншого сільськогосподарського призначення" для будівництва та обслуговування нежитлових, сільськогосподарських, складських будівель в с.Смідин по вул.Миру, 47 Ковельського району Волинської області.</p> <p>Також, проектом передбачається формування земельної ділянки №3 площею 0,0037 га з цільовим призначенням під 03.04 «Для будівництва та обслуговування будівель громадських та релігійних організацій».</p> <p><b>Планувальна структура в межах ділянки проектування №1</b> представлена існуючими коморами та навісом для сільгосптехніки, а також проєктованим контрольно-пропускним пунктом та стоянкою для легкових автомобілів.</p>					
			Зм.	Кільк	Арк.	№док.	Підпис	Дата

**Планувальна структура в межах ділянки проектування №2** представлена існуючими складськими будівлями, будівлею гаражного зберігання сільгосптехніки, навісом для зерна, сільгосптехніки та автомобілів, коморою, пунктом зважування техніки, адміністративною будівлею, котельнею, а також проєктованим майданчиком ТПВ, контрольно-пропускним пунктом, складами, стоянками для автомобілів та майданчиком відстою великогабаритної техніки, водонапірною вежею, сепаратором нафтопродуктів, очисною спорудою та свердловиною.

**Планувальна структура в межах ділянки проектування №3** представлена існуючим пам'ятним знаком (хрестом).

Параметри кожного проектного об'єкту у випадку його відхилення від рішення детального плану території (допускається уточнення контуру забудови, благоустрою) визначається ескізними намірами забудови. У випадку необхідності, у затверджений ДПТ можуть бути внесені зміни у встановленому чинним законодавством порядку.

Природно-заповідний фонд поблизу території проектування відсутній. Відомостей щодо наявних видимих чи невидимих об'єктів природоохоронної та ландшафтно-рекреаційної території на території що розглядається від Замовника проектних робіт у складі вихідних даних не надходило.

Орієнтовно 730 м. від території внесення змін протікає річка Кизівка.

**Кизівка** — річка в Україні. Права притока Вижівки (басейн Дніпра).

**Найближчі, до території внесення змін, території та об'єкти природно-заповідного фонду:**

**Мизівська дача (орієнтовно 19 км на північ від території внесення змін)** — ботанічний заказник місцевого значення.

**Вижівський заказник (орієнтовно 14 км на північ від території внесення змін)** — гідрологічний заказник місцевого значення в Україні. Площа — 1 645 га, статус отриманий у 1994 році.

**Смолярівський заказник (орієнтовно 18 км на північ від території внесення змін)** — загальнозоологічний заказник місцевого значення в Україні. Об'єкт розташований на території Ковельського району Волинської області.

**Здорів'я (орієнтовно 7 км на південний захід від території внесення змін)** — парк-пам'ятка садово-паркового мистецтва загальнодержавного значення в Україні.

**Калинівські кринички (орієнтовно 12,5 км на південний схід від території внесення змін)** — ландшафтний заказник місцевого значення. Об'єкт розташований на території Ковельського району Волинської області, с. Калинівка, смт Люблинець. Площа — 51,1000 га, статус отриманий у 2000 році.

**Мацеївські дачі (близько 13,3 км. від території проектування)** - ботанічна пам'ятка природи місцевого значення. Площа — 4,3 га, статус отриманий у 1991 році.

**Вижівський заказник (близько 15,5 км. від території внесення змін)** - гідрологічний заказник місцевого значення в Україні. Площа — 1 645 га, статус отриманий у 1994 році.

**Вільшаник 1 (близько 17,2 км. від території внесення змін)** - ботанічна пам'ятка природи місцевого значення. Об'єкт розташований на території Ковельського району Волинської області, ДП «Ковельське ЛГ», Ковельське лісництво, квартал 50, виділ 75. Площа — 4,3 га, статус отриманий у 1993 році.

**Вільшаник 2 (близько 18,3 км. від території внесення змін)** - ботанічна пам'ятка природи місцевого значення. Об'єкт розташований на території Ковельського району Волинської області, ДП «Ковельське ЛГ», Ковельське лісництво, квартал 51, виділ 50. Площа — 2,5 га, статус отриманий у 1993 році.

**Оцінка ймовірного впливу проекту ДДП на складові довкілля була здійснена відповідно до контрольного переліку (табл. 4.1)**

**Оцінка за видами та кількістю очікуваних ризиків впливу (табл. 4.2)**

Інв. № ориг.	Підпис і дата	Взам. інв. №					ПЗ
			Зм.	Кільк	Арк.	№ док.	

У звіті про стратегічну екологічну оцінку документа державного планування проведено оцінку наслідків виконання детального плану на навколишнє природне середовище, у тому числі для здоров'я населення та зобов'язань у сфері охорони довкілля і заходів, що передбачається вжити для запобігання, зменшення та пом'якшення негативних наслідків виконання документа державного планування, а також заходів щодо моніторингу цих наслідків. На основі статистичної інформації, адміністративних даних, результатів досліджень було охарактеризовано поточний стан довкілля населеного пункту, стан довкілля та умови життєдіяльності населення на територіях, що ймовірно зазнають впливу внаслідок виконання документа державного планування.

В процесі проведення стратегічної екологічної оцінки було виявлено ймовірні проблеми та наслідки для навколишнього середовища, що полягають в забрудненні атмосферного повітря внаслідок будівництва об'єктів, впливі на ґрунтове середовище при розробці будівельних майданчиків; прокладанні комунікацій; будівництві та влаштуванні об'єктів. Спостерігається і незначне акустичне забруднення довкілля внаслідок будівельних робіт, від пересування техніки, виконання земляних робіт, проїзду транспорту.

При будівництві, обслуговуванні та експлуатації об'єктів вплив на повітряне середовище буде зумовлюватись збільшенням викидів забруднювальних речовин від роботи двигунів транспортних засобів та технологічного обладнання.

Змін мікроклімату в результаті планованої діяльності не очікується.

Особливості кліматичних умов, які сприяють зростанню інтенсивності впливів планованої діяльності на навколишнє середовище, відсутні.

Визначити вплив на водне середовище при експлуатації проєктованих об'єктів на даному етапі не має змоги. Загалом, можливе забруднення водного середовища внаслідок неправильної експлуатації, нафтопродуктами та іншими органічними та хімічними речовинами. Вплив на ґрунтове середовище можливий внаслідок трансформації ґрунтів при будівництві та русі транспортних засобів.

На наступних етапах проєктування необхідно провести гідрогеологічні вишукування та врахувати гідрологічні умови території для забезпечення ефективних заходів з охорони довкілля у процесі проведення будівельних робіт.

Відходи підприємств збиратимуться у відповідні контейнери, які по мірі накопичення будуть вивозитись спеціалізованим автотранспортом.

Будівельні роботи можуть спричиняти підвищення шумових рівнів. Такий вплив буде мати тимчасовий локальний характер і не призведе до значного шумового та вібраційного забруднення. При експлуатації об'єктів шумовий вплив буде створюватись внаслідок проїзду автомобільного транспорту та роботи технологічного устаткування, та матиме локальний характер. Деякі архітектурні особливості терміналу, такі як великі металеві конструкції, скляні покрівлі або бетонні стіни, можуть посилювати шумове навантаження в межах території.

Встановлені допустимі норми перевищуватись не будуть та будуть мати локальний характер. Для зменшення акустичного впливу від роботи транспортного терміналу важливо розробляти та впроваджувати спеціальні заходи, такі як звукоізоляція приміщень, використання шумогасників на транспортних засобах та обладнанні, а також дотримання відповідних стандартів шумового забруднення в будівельних та експлуатаційних проєктах.

Спосіб транспортування будівельних матеріалів, конструкцій, обладнання до місця планової діяльності визначатиметься згідно проєкту організації будівництва на наступних етапах проєктування.

Проєктом не передбачено встановлення на об'єктах обладнання, яке б могло являтися джерелами іонізуючих випромінювання. Додаткового світлового та теплового забруднення від провадження будівництва не передбачаються.

Вплив на рослинний покрив можливий внаслідок механічних порушень території в зоні проведення будівельних робіт, порушень ґрунтового покриву, а також витоптування рослинного покриву на прилеглих до проєктованих будівель та споруд території.

Інв. № ориг.	Підпис і дата	Взам. інв. №					ПЗ
			Зм.	Кільк	Арк.	№ док.	



## Список використаних джерел

- Екологічний паспорт Волинська область;
- Стратегія розвитку Волинської області на період до 2027 року;
- Регіональної програми „Питна вода Волинської області” на 2012-2020 роки;
- Регіональної екологічної програми "Екологія" 2016-2022";
- СТРАТЕГІЧНІ ПРІОРИТЕТИ соціально-економічного розвитку сільських територій Волинської області в умовах євроінтеграції;
- Регіональна доповідь про стан навколишнього природного середовища у Волинській області за 2020 рік;
- Статистичний збірник довкілля України за 2018 рік;
- Програма поводження з твердими побутовими відходами у Волинській області на 2018-2021 роки;
- Пояснювальна записка до **Внесення змін до «Детального плану території для будівництва та обслуговування виробничо-складських будівель в с. Смідин по вул.Миру, 47 Ковельського району Волинської області» – м. Луцьк, 2024.**
- Земельний, Водний та Лісовий кодекс України;
- Закон України «Про рослинний світ»;
- Закон України «Про стратегічну екологічну оцінку»;
- Закон України «Про управління відходами»;
- Закон України «Про екологічну мережу України»;
- Закон України «Про охорону атмосферного повітря»;
- Закон України «Про охорону земель»;
- Закон України «Про охорону навколишнього природного середовища»;
- Закон України «Про оцінку впливу на довкілля»;
- Закон України «Про природно-заповідний фонд України»;
- Закон України «Про регулювання містобудівної діяльності»;
- Закон України «Про тваринний світ»;
- Закон України «Про архітектурну діяльність»;
- Закон України «Про енергозбереження»;
- ГКД 341.003.001.001-2000 «Приєднання об’єктів вітроенергетики до електричних мереж. Порядок та вимоги»;
- ГКД 341.003.001.002-2000 «Правила проектування електричних вітрових станцій»;
- ГКД 341.003.003.005-2000 «Нормативи чисельності робітників вітрових електростанцій»;
- ГКД 341.003.004.002-2006 «Організаційні структури управління вітровими електричними станціями. Рекомендації»;
- ГКД 341.004.001-94 «Норми технологічного проектування підстанцій змінного струму з вищою напругою 6-750кВ»;
- ДСП №173-96 «Державні санітарні правила планування і забудови населених пунктів»;
- ДСТУ 8339:2015 «Вітроенергетика. Вітроелектростанції. Оцінення впливу на навколишнє середовище»;
- ДСТУ 8340:2015 «Вітроенергетика. Площинки для вітроелектростанцій. Вимоги до вибору»;
- СанПин 42-128-4948-89 «Санитарные нормы допустимых уровней инфразвука и низкочастотного шума на территории жилой застройки»;
- СНиП II-12-77 «Защита от шума»;
- СНиП 1.02.01 "Охорона навколишнього природного середовища"; Змн. Арк. № докум. Підпис Дата Арк. 10
- ДБН В.1.1-7-2002 «Протипожежна безпека об’єктів будівництва»;
- ДБН А.2.2-1-2003 «Склад і зміст матеріалів оцінки впливів на навколишнє середовище (ОВНС) при проектуванні і будівництві підприємств, будинків і споруд»;

Інв. № ориг.	Підпис і дата	Взам. інв. №							
			Зм.	Кільк	Арк.	№док.	Підпис	Дата	





